

Strategia Rozwoju Gminy Świerczów na lata 2021-2030

SPIS TREŚCI

1. Wstęp	2
2. Podsumowanie diagnozy.....	3
2.1. Sfera społeczna.....	3
2.2. Sfera gospodarcza	10
2.3. Sfera przestrzenna.....	14
3. Wyzwania rozwoju Gminy Świerczów	18
4. Wizja oraz cele rozwoju Gminy Świerczów	21
5. Priorytety oraz kierunki działań rozwoju Gminy Świerczów	26
6. Model struktury funkcjonalno-przestrzennej gminy.....	37
6.1. Założenia struktury funkcjonalno-przestrzennej gminy w kontekście ustaleń Strategii Rozwoju Gminy Świerczów na lata 2021-2030	37
6.2. Ustalenia i rekomendacje w zakresie kształtowania i prowadzenia polityki przestrzennej w gminie Świerczów	44
7. System zarządzania strategią	50
7.1. Zasady wdrażania i monitoringu	50
7.2. Ramy finansowe i źródła finansowania	51
7.3. Wytyczne dla sporządzania dokumentów wykonawczych.....	53
7.4. Oczekiwane rezultaty planowanych działań oraz wskaźniki ich osiągnięcia	54
8. Spójność strategii rozwoju gminy ze strategią rozwoju województwa.....	64
9. Strategiczna ocena oddziaływania na środowisko	70
10. Spis map, rysunków, tabel i wykresów.....	71

1. WSTĘP

Strategia Rozwoju Gminy Świerczów na lata 2021-2030 jest dokumentem, który wytycza ścieżkę rozwoju lokalnego w perspektywie wieloletniej. Zbudowany został na podstawie diagnozy społeczno-gospodarczej oraz oceny uwarunkowań przestrzenno-środowiskowych. W projektowaniu założeń rozwoju lokalnego uwzględniono opinie i potrzeby mieszkańców, liderów lokalnych, jak też uwarunkowania zewnętrzne rozwoju i potencjał Gminy do realizacji zamierzeń rozwojowych.

Perspektywa realizacji Strategii to 2030 rok. W planowaniu rozwoju starano się spojrzeć na zmiany i trendy rozwojowe, które wykraczają poza ten okres. Dotyczy to w szczególności wymiaru demograficznego, ale również kwestii rozwoju gospodarczego oraz ochrony środowiska. Szczególnie ważny dla rozwoju gminy Świerczów jest wymiar społeczny oraz ekologiczny. W tym zakresie Gmina zamierza dokonać zasadniczej zmiany.

W perspektywie 2030 roku Gmina chce podtrzymać korzystną dynamikę rozwoju, w tym m. in. rozwoju gospodarczego. Rozwój aktywności gospodarczej a także wzrost wynagrodzeń na terenie gminy wzmacniać będzie dochody własne, które pozwolą realizować plany i zamierzenia rozwojowe oraz podnosić jakość życia mieszkańców.

Gminie zależy na tym, aby wzmocnić dostęp do usług społecznych jak też tworzyć strefy wypoczynku i rekreacji. Działanie związane z rozwojem turystyki realizowane będą z myślą o sieciowaniu i łączeniu potencjałów w układzie funkcjonalnym, czyli rozwijane będą przy współpracy partnerskiej z sąsiednimi gminami.

Przed gminą stoją również istotne wyzwania związane z polityką społeczną, którą determinować będą zjawiska starzenia się społeczeństwa. Do wyzwań należy zaliczyć konieczność dostosowania się do założeń polityki klimatycznej i poprawy jakości środowiska.

Gmina zamierza położyć większy nacisk na współpracę ponadlokalną, która przенiesie korzyści, zarówno w wymiarze ekonomicznym, społecznych i środowiskowym.

Sukces realizacji założeń Strategii oparty będzie na współpracy, zarówno lokalnej jak też ponadlokalnej oraz komplementarności poszczególnych działań. W ten sposób możliwe będzie uzyskanie efektów synergii poszczególnych działań i partnerów.

2. PODSUMOWANIE DIAGNOZY

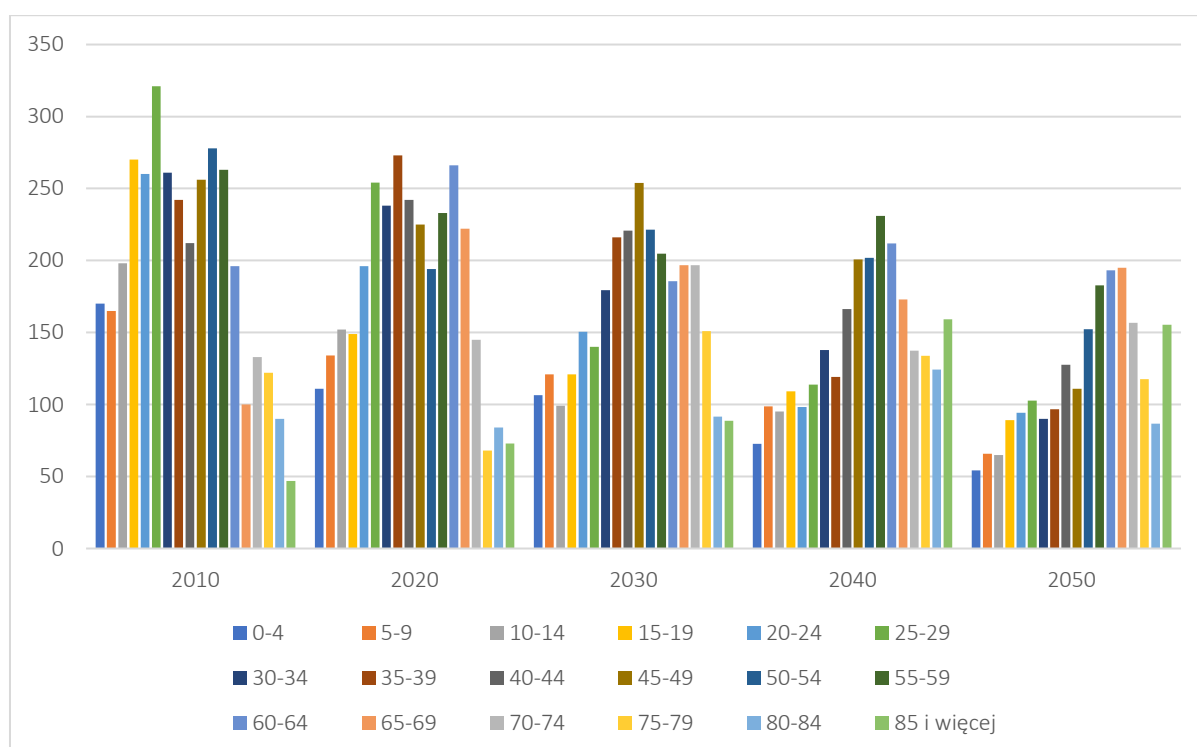
2.1. Sfera społeczna

Gmina Świerczów charakteryzowała się znacznym spadkiem liczby mieszkańców. Prognoza demograficzna wskazuje, że trend ubytku mieszkańców utrzyma się i pogłębi.

Gmina Świerczów, według stanu na 31.12.2020 roku (dane Głównego Urzędu Statystycznego), liczyła 3 259 mieszkańców. W 2020 roku zamieszkiwało gminę o 8,0% mniej osób niż w 2012 roku. Gmina Świerczów cechuje się niską gęstością zaludnienia. W 2020 roku na 1 km² powierzchni gminy przypadają zaledwie 32 osoby. Tym samym gmina cechowała się gęstością zaludnienia zdecydowanie niższą niż średnia wojewódzka (104 osoby na 1 km²) oraz średnia powiatowa (57 osób na 1 km²).

Prognoza demograficzna dla gminy Świerczów, opracowana na podstawie zmian liczby ludności gminy w 2010 i 2020, wskazuje na dalszy ubytek liczby mieszkańców oraz zmiany struktury wiekowej.

Wykres 1. Stan ludności gminy Świerczów w 2010, 2020 z prognozą do 2050 roku



Źródło: opracowanie własne

Wraz ze zmniejszaniem się liczby mieszkańców na terenie gminy widoczne są zjawiska starzenia się społeczeństwa.

Zmiany demograficzne w gminie Świerczów w latach 2012-2020 obrazuje zmiana struktury wiekowej mieszkańców. W latach 2012-2020 obserwowano następujące zmiany struktury społeczeństwa w gminie Świerczów:

- Spadek liczby ludności w wieku przedprodukcyjnym (do 17 lat włącznie) – liczba ludności w tej kategorii wiekowej spadła z 617 do 477 osób, co oznacza spadek o 22,7%,
- Spadek liczby ludności w wieku produkcyjnym (18-60/65 lat) – liczba ludności w tej kategorii wiekowej spadła w gminie z 2 332 do 2057 osób, co oznacza spadek o 11,8%,
- Wzrost liczby ludności w wieku poprodukcyjnym (powyżej 60/65 lat) – liczba ludności w tej kategorii wiekowej zwiększyła się z 593 do 725 osób, co oznacza wzrost o 22,3%.

Odptyw migracyjny mieszkańców gminy wpływał na spadek liczby mieszkańców oraz zmniejszał przyszły potencjał demograficzny. Silna konkurencja o zasoby ludzkie w przestrzeni kraju, skutkować będzie dalszym ubytkiem mieszkańców gminy wskutek migracji.

Dane dotyczące migracji, tj. zameldowań i wymeldowań, pozwalają stwierdzić, iż w okresie od 2012 do 2020 roku z gminy Świerczów więcej osób wyjeżdżało niż przyjeżdżało. Liczba mieszkańców gminy Świerczów w analizowanym okresie spadła w wyniku migracji łącznie o 174 osoby.

W przeliczeniu na 1000 mieszkańców gminę Świerczów w okresie od 2012 do 2020 r. cechowało wysokie ujemne saldo migracji, wynoszące średniorocznie - 5,5 przy zdecydowanie mniejszym ujemnym saldzie dla powiatu (-0,1) i mniejszym ujemnym saldzie dla województwa (-1,6). Wskazuje to na brak dynamiki przyciągania nowych mieszkańców w relacji do struktury funkcjonalno-przestrzennej całej gminy.

Na terenie gminy nie nastąpiła zauważalna poprawa w dostępności do zasobów mieszkaniowych.

W analizowanym okresie liczba budynków mieszkalnych w gminie zwiększyła się o 2,34%, mieszkań o 2,55%, a izb o 3,64%. Całkowita powierzchnia użytkowa mieszkań wzrosła w latach 2012-2020 o 4,59%. Od 2012 r. zasoby mieszkaniowe w gminie wzrosły o 21 budynków mieszkalnych. Dynamika przyrostu nowych mieszkań, a tym samym zmiany wartości nasycenia mieszkaniem w relacji do liczby ludności w gminie Świerczów była zauważalnie niższa na tle średniej w grupie porównawczej, tj. w gminach wiejskich w Polsce. W 2020 roku na 1000 mieszkańców gminy przypadało (jako średnia trzyletnia) 1,0 oddanych mieszkań do użytkowania, przy średniej w grupie porównawczej wynoszącej 2,59.

W liczbie gospodarstw domowych korzystających ze środowiskowej pomocy społecznej w gminie w latach 2012-2020 widoczna jest tendencja malejąca. Ogółem liczba gospodarstw domowych korzystających ze środowiskowej pomocy społecznej w gminie w 2020 roku była o 42,51% niższa niż w 2012 roku.

Gmina Świerczów cechowała się wyższym zasięgiem korzystania ze środowiskowej pomocy społecznej w porównaniu z innymi analizowanymi jednostkami. W 2020 roku udział beneficjentów środowiskowej pomocy społecznej w liczbie ludności gminy ogółem wynosił 5,8%, tj. więcej niż w skali kraju (4,1%), województwa (3,6%) i powiatu namysłowskiego (3,5%). Jednocześnie na tle grupy porównawczej (gminy wiejskie) gmina Świerczów charakteryzowała się mniejszą liczbą osób korzystających ze środowiskowej pomocy społecznej w przeliczeniu na 1000 mieszkańców. W 2020 roku wskaźnik ten wynosił 58,61 przy średniej dla grupy porównawczej wynoszącej 62,76.

W 2020 roku w rejestrze osób bezrobotnych w gminie Świerczów wg danych GUS pozostawało 119 mieszkańców. W porównaniu do 2012 roku liczba zarejestrowanych bezrobotnych w gminie zmniejszyła się o 131 osób, tj. o 52,4%. W całym analizowanym okresie do roku 2019 widoczny był stały trend spadkowy, za wyjątkiem roku 2020 (wzrost w porównaniu do 2019 r.).

W latach 2012-2020 udział osób bezrobotnych w ogóle mieszkańców gminy Świerczów w wieku produkcyjnym systematycznie się zmniejszał, osiągając w 2020 roku poziom 5,8%. Średnia dla kraju wynosiła w tym czasie 4,6%, dla województwa 4,2%, a dla powiatu 4,8%.

Mieszkańcy gminy posiadają relatywnie dobry dostęp do oferty kultury, sportu i rekreacji. Gminę charakteryzowało jednak zastopowanie aktywności instytucji kultury i mieszkańców gminy, w tym środowisk seniorskich, co związane było z pandemią COVID-19.

Rozpowszechnianiem kultury na terenie gminy zajmuje się Gminny Ośrodek Kultury (GOK) zlokalizowany w Świerczowie. Celem działania GOK-u jest tworzenie, upowszechnianie i ochrona kultury, rozwijanie potrzeb z zakresu kultury fizycznej, sportu i rekreacji.

W wyniku obostrzeń wynikających z Covid-19 w 2020 r. zmniejszyła się liczba imprez kulturalnych, obchodów i uroczystości. Wydarzenia i uroczystości musiały odbywać się bez mieszkańców gminy Świerczów.

Wg danych GUS w gminie Świerczów w 2020 roku działały 3 grupy artystyczne (tyle samo co w 2012 r.), 14 klubów i kół oraz sekcji (o 2 więcej niż w 2012 roku). Ogółem w gminie w 2020 roku odbyło się 89, a w 2019 - 260 imprez. Liczba imprez organizowanych w gminie wzrosła w latach 2012-2019 o 114 (78%), a w 2020 r. odnotowano spadek spowodowany sytuacją pandemii COVID (odbyło się 89 imprez).

Gminę Świerczów charakteryzowała rozwijająca się oferta w zakresie sportu i rekreacji.

Na terenie gminy działalności sportowo – rekreacyjne organizują Gminny Ośrodek Kultury w Świerczowie (GOK) oraz poszczególne kluby i stowarzyszenia sportowe, które dodatkowo umożliwiającą zrzeszanie się w zespołach i sekcjach sportowych, a także podmioty prywatne.

Infrastrukturę sportową i rekreacją w gminie tworzą następujące obiekty: kompleks „Orlik” w Bąkowicach, ul. Szkolna 6; boisko sportowe w Bąkowicach; boisko sportowe w Biestrzykowicach – Miodarach; boiska sportowe w Dąbrowie; boisko sportowe w Miejscu; teren rekreacyjno – sportowy w Miodarach, ul. Główna; boisko sportowe w Staroście; boisko sportowe w Świerczowie; boisko przy Szkole Podstawowej w Świerczowie, ul. Brzeska 28; sala gimnastyczna przy Szkole Podstawowej w Świerczowie, ul. Brzeska 28.

Na terenie gminy funkcjonują następujące kluby i zrzeszenia sportowe:

- Uczniowski Klub Sportowy „Bzyk” w Bąkowicach,
- Klub Sportowy Promil Bąkowice,
- Ludowy Zespół Sportowy „Orzeł” Biestrzykowice-Miodary,
- Stowarzyszenie Ludowy Zespół Sportowy Staroście,
- Gminne Zrzeszenie Ludowe Zespoły Sportowe w Świerczowie,

Wg danych GUS kluby sportowe gminy Świerczów liczyły w 2020 roku 86 członków i 70 ćwiczących. Udział ćwiczących osób do 18 roku życia w ogóle ćwiczących w 2020 roku wynosił 40% (28 na 70). Zdecydowana większość ćwiczących w klubach sportowych to mężczyźni.

Analiza porównawcza wskazuje, że gmina Świerczów jest przestrzenią o większej aktywności sportowej mieszkańców w porównaniu do średniej dla grupy porównawczej. W 2018 roku na 1000 mieszkańców gminy członkami klubów sportowych było 47,75 osób, a w grupie porównawczej średnia wynosiła 22,06 osób.

Gmina posiada istotne walory do kształtowania oferty czasu wolnego, w tym turystyki aktywnej oraz ekoturystyki.

Gmina Świerczów stanowi północną bramę do jednego z najatrakcyjniejszych pod względem potencjału turystycznego rejonów województwa opolskiego, Lasów Stobrawsko – Turawskich. Rolniczy charakter gminy powoduje jednak, że sektor turystyczny nie jest mocno rozwinięty. Naturalne atrakcje turystyczne gminy, a konkretnie jej wschodniej, południowej i północno – zachodniej części, zlokalizowane w granicach Stobrawskiego Parku Krajobrazowego i Obszaru Chronionego Krajobrazu „Lasy Stobrawsko – Turawskie”, związane są z walorami przyrodniczo – krajobrazowymi północnej

części województwa opolskiego. Są to rozległe kompleksy leśne, urozmaiconą siecią hydrograficzną, w tym licznymi stawami hodowlanymi. Potencjał turystyczny gminy tworzą także walory kulturowe, a przede wszystkim liczne założenia pałacowo (dworsko) – parkowe.

Zasoby dziedzictwa kulturowego mogą być ważnym elementem kształtującym tożsamość i niepowtarzalność Gminy Świerczów.

Gmina posiada dobrze zachowane historyczne plany i układy przestrzenne poszczególnych wsi: Bąkowic, Bielic, Biestrzykowic, Dąbrowy, Goli, Grodzca, Miejsca, Starościna i Świerczowa. Ich historyczne układy ruralistyczne postulowane są do ujęcia w gminnej ewidencji zabytków. Szczególnie cenne jest także historyczne otoczenie poszczególnych obiektów wpisanych do rejestru zabytków, zwłaszcza kościołów i zespołów pałacowych.

Do najcenniejszych obiektów zabytkowych na terenie gminy należą zespoły pałacowo-parkowe i dworsko-parkowe zlokalizowane na terenie Bąkowic, Biestrzykowic, Dąbrowy i Starościna, kościoły zlokalizowane w Bąkowicach, Biestrzykowicach, Dąbrowie, Świerczowie i Miejscu.

Gmina posiada dobrą dostępność i poziom edukacji podstawowej oraz dostęp do edukacji ponadpodstawowej w okolicznych miastach.

Sieć oświatowa na terenie gminy Świerczów składa się z następujących placówek:

- Zespół Szkolno - Przedszkolny w Świerczowie,
- Szkoła Podstawowa w Bąkowicach,
- Szkoła Podstawowa w Dąbrowie.

Ogółem w roku szkolnym 2019 / 2020 z sieci oświatowej korzysta 263 uczniów, z czego 78 dzieci w przedszkolu i 185 uczniów w szkołach podstawowych.

Młodzież z gminy Świerczów korzysta z bogatej sieci placówek zlokalizowanych poza granicami samorządu, głównie w Brzegu, Namysłowie, Opolu czy nawet Wrocławiu. Dotyczy to pobierania nauki w szkołach średnich oraz na wyższych uczelniach.

Gmina posiada ograniczone kompetencje i możliwości w zakresie kształtowania oferty usług opieki zdrowotnej.

Na terenie gminy Świerczów infrastruktura służby zdrowia składa się z jednej placówki – Niepublicznego Zakładu Opieki Zdrowotnej „AM – MED”, zlokalizowanego w Świerczowie, który zapewnia mieszkańcom gminy jedynie podstawową opiekę medyczną. Korzystanie z pozostałych usług medycznych (przychodnie specjalistyczne i szpitale) odbywa się w placówkach zlokalizowanych poza

granicami gminy, głównie w Namysłowie, Brzegu i Opolu. Dodatkowo na terenie gminy funkcjonuje Punkt Apteczny zlokalizowany w Świerczowie.

Gmina posiada dobrze rozwinięty i funkcjonalny system zapewniający bezpieczeństwo publiczne.

W zakresie ochrony przeciwpożarowej rejon gminy Świerczów jest obsługiwany pod względem operacyjnym przez Jednostkę Ratowniczo – Gaśniczą (JRG) w Namysłowie, będącą w strukturze Komendy Powiatowej Państwowej Straży Pożarnej (PSP) w Namysłowie. Jednostka dysponuje specjalistycznym sprzętem, uwzględniającym specyfikę gminy oraz rodzaj potencjalnych zagrożeń.

Ponadto na terenie gminy funkcjonuje 6 jednostek Ochotniczej Straży Pożarnej (OSP): OSP Bąkowiec, OSP Biestrzykowice – Miodary, OSP Dąbrowa, OSP Miejsce, OSP Staroścín, OSP Świerczów.

Jednostki z Biestrzykowic – Miodar i Dąbrowy włączone są do Krajowej Sieci Ratowniczo – Gaśniczej (KSRG). Wszystkie jednostki OSP mieszczą się w remizach strażackich. Rejon gminy wspomagają także jednostki OSP KSRG z pobliskich gminie miejscowości: Bukowie, Domaradz, Falkowice, Głuszyna, Ligota Książęca, Siemysłów, Strzelce i Wilków.

Na terenie gminy Świerczów nie ma posterunku Policji. Rejon gminy obsługiwany jest przez wyznaczonych funkcjonariuszy z Posterunku Policji w miejscowości Pokój, podlegających Komendzie Powiatowej Policji w Namysłowie.

Gminę charakteryzuje rosnący poziom aktywności społecznej. Wymaga ona jednak dalszego wsparcia, co otworzy możliwości efektywniejszego działania organizacjom społecznym.

Na terenie gminy Świerczów działają liczne koła oraz stowarzyszenia społeczne i gospodarcze. Aktywność społeczną mieszkańców gminy Świerczów w relacji do innych jednostek można porównać za pomocą wskaźnika liczby fundacji, stowarzyszeń i organizacji społecznych na 10 tys. mieszkańców. Wg danych GUS w 2020 roku w gminie Świerczów wskaźnik ten wynosił 46. Osiągnięta wartość była wyższa od średniej krajowej (39 podmiotów NGO na 10 tys. mieszkańców), średniej wojewódzkiej (39 podmiotów na 10 tys. mieszkańców) i średniej powiatowej (42 podmioty na 10 tys. mieszkańców).

Między 2012 a 2020 rokiem wartość wskaźnika fundacji, stowarzyszeń i organizacji społecznych na 10 tys. ludności w gminie wzrosła o 35%. Tempo wzrostu w tym czasie wskaźnika w kraju (30%) i w województwie (34,5%) okazało się niższe, w powiecie było wyższe (55,6%).

Tabela 1. Czynniki rozwojowe SWOT gminy Świerczów w sferze społecznej

Mocne strony	Słabe strony
<ol style="list-style-type: none"> 1. Poprawiająca się sytuacja materialna mieszkańców gminy. 2. Aktywność kulturalna instytucji i mieszkańców gminy, w tym środowisk seniorskich. 3. Rozwijająca się oferta w zakresie sportu i rekreacji. 4. Dobra dostępność do edukacji podstawowej. 5. Dobrze rozwinięty i funkcjonalny system zapewniający bezpieczeństwo publiczne. 6. Rosnący poziom aktywności społecznej. 7. Potencjał dziedzictwa kulturowego, widoczny m. in. w układach przestrzennych miejscowości, licznych zabytkach. 8. Potencjał do kształtowania oferty czasu wolnego opartej na aktywnym wypoczynku i kontakcie z naturą. 	<ol style="list-style-type: none"> 1. Spadająca liczba mieszkańców gminy oraz prognoza wskazująca na przyspieszenie ubytku liczby mieszkańców w przyszłości. 2. Stosunkowo niska dynamika rozwoju nowych mieszkań na terenie gminy. 3. Zjawisko starzenia się społeczeństwa gminy. 4. Odływ migracyjny mieszkańców gminy.
Szanse	Zagrożenia
<ol style="list-style-type: none"> 1. Dobra dostępność do edukacji ponadpodstawowej i wyższej, m. in. ze względu na niedużą odległość gminy od miast. 2. Dostępność do opieki zdrowotnej zlokalizowanej w sąsiednich miejscowościach, w tym w Namysłowie, Brzegu. 	<ol style="list-style-type: none"> 1. Rosnące koszty życia, m.in. związane z rosnącymi cenami paliw, energii, żywności, mieszkań co pogłębiać będzie negatywne zjawiska ubóstwa. 2. Silna konkurencja o zasoby ludzkie w przestrzeni kraju, skutkująca dalszym ubytkiem mieszkańców gminy wskutek migracji.

2.2. Sfera gospodarcza

Gminę Świerczów cechują stosunkowo wysokie wskaźniki przedsiębiorczości indywidualnej. Potencjał rynku pracy na miejscu jest jednak niski a mieszkańcy pracują w przeważającym stopniu poza granicami gminy.

Wg danych GUS w 2020 roku na terenie gminy Świerczów działalność prowadziły 323 podmioty gospodarki narodowej. Liczba podmiotów w gminie na przestrzeni lat 2012-2020 znacznie wzrosła. Ogółem w 2020 roku liczba podmiotów gospodarki narodowej w gminie okazała się o 15,6% wyższa niż w 2012 roku.

W strukturze podmiotów z gminy Świerczów dominują firmy mikro, tj. podmioty zatrudniające od 0 do 9 pracowników. W 2020 roku stanowiły one 97,8% wszystkich przedsiębiorstw w gminie. Ich liczebność zwiększyła się w analizowanym okresie o 16,6%. W analizowanym okresie zmalała o 2 podmioty liczebność kategorii podmiotów zatrudniających 10-49 (spadek o 25%). Na obszarze gminy znajdował się 1 podmiot w kategorii zatrudniających 50-249 pracowników (tyle samo co w 2012 r.).

Na tle grupy porównawczej, czyli gmin wiejskich, gmina Świerczów wyróżniała się pozytywnie potencjałem aktywności zawodowej mieszkańców gminy.

Liczba podmiotów gospodarczych zarejestrowanych w REGON na 1000 mieszkańców w gminie Świerczów była wyższa od średniej w grupie porównawczej (gminy wiejskie). W 2020 roku na 1000 mieszkańców w gminie przypadało 99,11 podmiotów, w grupie porównawczej średnia wynosiła niecałe 73,50 podmiotów. Dynamika tego wskaźnika była dodatnia.

Wskaźnik pracujących na 1000 ludności¹ pozwala porównać sytuację w gminie oraz innych jednostkach administracyjnych. Porównanie to jest dla gminy Świerczów niekorzystne. W 2020 roku na 1000 mieszkańców gminy przypadało bowiem 62 osoby pracujące, co było wartością najniższą na tle analizowanych jednostek, niższą od średniej krajowej (252 osoby), wojewódzkiej (219), jak również powiatowej (188).

Nie można wykluczyć pojawienia się kryzysu gospodarczego w kraju, co związane może być właśnie z deficytem kadr oraz rosnącą inflacją. Skutki kryzysu mogą negatywnie odbić się na rozwoju społeczno-gospodarczym gminy, m. in. zwiększeniem bezrobocia i dalszym odpływem mieszkańców.

¹ Bez pracujących w jednostkach budżetowych działających w zakresie obrony narodowej i bezpieczeństwa publicznego, osób pracujących w gospodarstwach indywidualnych w rolnictwie, duchownych oraz pracujących w organizacjach, fundacjach i związkach; bez podmiotów gospodarczych o liczbie pracujących do 9 osób, wg faktycznego miejsca pracy i rodzaju działalności – wyjaśnienie GUS.

Szczególnie niekorzystnie w gminie Świerczów na tle grupy porównawczej, kształtowały się właśnie relacje demograficzne, odnoszące się do zastępowalności osób odchodzących z rynku pracy przez nowe pokolenie.

Obszar gminy Świerczów charakteryzują potencjalnie korzystne uwarunkowania lokalizacyjne dla lokowania i rozwoju działalności gospodarczych, oparte m. in. na położeniu przy skrzyżowaniu szlaków komunikacyjnych województwa opolskiego. Gmina dysponuje zasobem terenów inwestycyjnych. Jednocześnie presja społeczna może wpływać na ograniczoną akceptację do lokowania działalności uciążliwych. Potencjał do rozwoju usług w gminie tkwi w możliwościach rozwoju funkcji turystycznej, opierającej się na uwarunkowaniach przyrodniczych oraz dziedzictwie kulturowym i historii.

Z punktu widzenia połączeń lokalnych i regionalnych położenie komunikacyjne gminy jest korzystne, ponieważ posiada ona dogodne połączenia drogowe zarówno z Namysłowem jak i Opolem.

Przez teren gminy nie przebiegają bezpośrednio drogi krajowe, jednakże w bliskiej odległości od granic gminy przebiegają dość ważne w polskim układzie transportowym drogi tej kategorii. 13 km od Świerczowa, w miejscowości Rogalice, przebiega droga krajowa nr 39 łącząca Łagiewniki (droga nr 8) z Kępem (drogi nr S8 i S11). Dzięki trasie nr 39 otwiera się więc możliwość dogodnego dojazdu w centralne, północne oraz południowo – zachodnie rejony kraju, z możliwością włączenia się do autostrady A4 oraz dróg ekspresowych S8 i S11. 15 km od Świerczowa, w miejscowości Namysłów, rozpoczyna swój bieg droga nr 42 łącząca Namysłów z Ostrowcem Świętokrzyskim. Dzięki trasie nr 42 otwiera się więc możliwość dogodnego dojazdu we wschodnie rejony kraju. Przebiegająca południkowo droga wojewódzka nr 454 pełni uzupełniającą rolę w układzie drogowym południowo – zachodniej części kraju i jako szlak transportowy oraz komunikacyjny ma znaczenie zarówno lokalne jak i ponadlokalne.

Obecnie rejon gminy Świerczów nie jest objęty komunikacją kolejową. Kolejowe połączenia krajowe (lokalne, regionalne i międzyregionalne) oraz międzynarodowe realizowane są poprzez dworce kolejowe w Brzegu, Namysławie i Opolu.

Relatywnie niski potencjał gospodarczy oraz niekorzystne zjawiska demograficzne mają wpływ na poziom dochodów Gminy Świerczów.

W okresie od 2012 do 2020 roku gmina Świerczów zwiększyła swoje dochody. W 2020 roku dochody gminy wynosiły 18,07 mln zł, w 2012 roku było to 15,59 mln zł. Oznacza to umiarkowany wzrost. W przeliczeniu na 1 mieszkańca gmina Świerczów w 2020 roku osiągnęła dochód własny na poziomie 2 176,16 zł. Sytuacja gminy na tle innych jednostek administracyjnych przedstawiała się mniej

korzystnie: dochód własny na 1 mieszkańca kraju wynosił w 2020 roku 2 543,86 zł, dochód na 1 mieszkańca województwa 2 371,32 zł. Dochód na 1 mieszkańca powiatu wynosił 2 469,02 zł. W przypadku wydatków z budżetu gminy Świerczów w 2020 r. największy był udział wydatków klasyfikowanych w dziale 801 oświata i wychowanie (ok. 5,02 mln zł, tj. 30,6% wydatków) oraz w dziale 855 rodzina (3,74 mln zł, tj. 22,8% ogółu wydatków gminy w tym roku). Znaczącą kategorię wydatków gminy stanowiły również wydatki w dziale 750, administracja publiczna (2,2 mln zł, 13,2%) i w dziale 852, pomoc społeczna (1,2 mln zł, tj. 7,6% wydatków gminy) oraz w dziale 900, gospodarka komunalna i ochrona środowiska (1,05 mln zł, tj. 6,4% wydatków). Gmina Świerczów charakteryzowała się niższymi wydatkami majątkowymi w przeliczeniu na mieszkańca w porównaniu do średniej dla grupy porównawczej. W 2020 roku było to 200,28 zł (jako średnia z trzech ostatnich lat), w grupie porównawczej 485,58 zł.

Do kategorii najważniejszych własnych źródeł dochodów należy zaliczyć dochody pochodzące z PIT i podatek od nieruchomości. Wymienione źródła dochodów charakteryzowały się istotnym udziałem w dochodach ogółem, a w przypadku dochodów z PIT także istotnym wzrostem w latach od 2012 do 2020 roku. W tym miejscu warto zaznaczyć, iż w odniesieniu do dochodów pochodzących z PIT rezerwy wzrostu związane są z poziomem aktywności ekonomicznej mieszkańców oraz poziomem wynagrodzeń.

Ograniczenie zdolności finansowania inwestycji przez samorządy może wpłynąć na zdolność Gminy do realizacji przedsięwzięć ze środków zewnętrznych, pomimo dostępności tych, np. w ramach tzw. Planu odbudowy dla Europy.

Tabela 2. Czynniki rozwojowe SWOT gminy Świerczów w sferze gospodarczej

Mocne strony	Słabe strony
<ol style="list-style-type: none"> 1. Stosunkowo wysokie wskaźniki przedsiębiorczości indywidualnej mieszkańców gminy na tle gmin wiejskich w kraju. 2. Potencjał do rozwoju funkcji turystycznej opierający się na uwarunkowaniach przyrodniczych oraz dziedzictwie kulturowym. 3. Korzystne uwarunkowania lokalizacyjne, w tym bliskość miast takich jak Namysłów, Brzeg, Opole, kształtujących atrakcyjność rynku pracy. 	<ol style="list-style-type: none"> 1. Słabo rozwinięta funkcja gospodarcza na terenie gminy, która generuje niedużą liczbę miejsc pracy, co wpływa m. in. na konieczność dojazdów oraz poziom dochodów podatkowych gminy. 2. Umiarkowane wskaźniki dochodów własnych gminy, przy zagrożeniu spadku dynamiki wzrostu, m. in. z powodu sytuacji demograficznej i gospodarczej. 3. Umiarkowana aktywność ekonomiczna mieszkańców w kontekście wyzwania przyszłości rynku pracy, co może wpływać na konkurencyjność gospodarki.

Szanse	Zagrożenia
<ol style="list-style-type: none"> 1. Rosnący poziom wynagrodzeń, wynikający ze wzrostu gospodarczego kraju, wpływający na wzrost dochodów podatkowych gminy. 2. Korzystne sytuacja na rynku pracy w otoczeniu gminy, w tym duża dostępność miejsc pracy poza granicami Gminy. 3. Plan odbudowy dla Europy oraz środki unijne dla nowej perspektywy budżetowej. 	<ol style="list-style-type: none"> 1. Możliwy kryzys gospodarczy w kraju, związany przede wszystkim z deficytem kadr oraz rosnącą inflacją, którego skutki negatywnie odbiją się na rozwoju społeczno-gospodarczym gminy, m. in. zwiększeniem bezrobocia i dalszym odpływem mieszkańców. 2. Niepewne sytuacja polityczna w Europie, przy granicach Polski, skutkująca m. in. napływem migrantów, rosnącymi kosztami np. paliw. 3. Niepewność w zakresie prowadzenia polityki fiskalnej samorządów, wynikająca ze zmieniających się regulacji prawnych.

2.3. Sfera przestrzenna

Gmina Świerczów posiada zorganizowany system komunikacji publicznej oraz gęstą sieć dróg.

Przez gminę Świerczów przebiegają 2 zasadnicze linie autobusowe:

- Opole – (...) – Miejsce – Świerczów – Biestrzykowice – (...) – Namysłów: w obie strony 5 kursów codziennie, 8 kursów w dni robocze i 2 kursy w dni nauki szkolnej;
- Kozuby – (...) – Zbica – Pieczyska – Staroścín – Dąbrowa – (...) – Namysłów: w obie strony 1 kurs w dni robocze i 1 kurs w dni nauki szkolnej.

Gmina objęta jest także systemem komunikacji wewnętrznej na potrzeby przewozów szkolnych. Mogą z niej korzystać także pozostali mieszkańcy gminy.

Połączenia krajowe (międzyregionalne) oraz międzynarodowe realizowane są poprzez dworce autobusowe w Brzegu, Namysłowie i Opolu.

W gminie brak jest dróg rowerowych.

Obecnie rejon gminy Świerczów nie jest objęty komunikacją kolejową. Kolejowe połączenia krajowe (lokalne, regionalne i międzyregionalne) oraz międzynarodowe realizowane są poprzez dworce kolejowe w Brzegu, Namysłowie i Opolu.

Szczególnie ważna dla realizacji inwestycji rozwojowych na rzecz gminy Świerczów będzie współpraca ponadlokalna, ukierunkowana na kompleksowe rozwiązywanie problemów i wykorzystanie atutów rozwojowych w układach funkcjonalnych.

Przykładem współpracy jest plan inwestycji drogowych na rzecz bezpieczeństwa komunikacyjnego mieszkańców w powiecie namysłowskim. Wspólny plan zakłada inwestycje w infrastrukturę drogową Powiatu Namysłowskiego, Gminy Namysłów, Gminy Domaszowice, Gminy Świerczów, Gminy Pokój oraz Gminy Wilków.

Na arenie krajowej gmina należy do następujących stowarzyszeń:

- Związek Gmin Wiejskich Rzeczypospolitej Polskiej,
- Związek Gmin Śląska Opolskiego,
- Stowarzyszenie Lokalna Grupa Rybacka „Opolszczyzna”,
- Stowarzyszenie Lokalna Grupa Działania „Stobrawski Zielony Szlak”,
- Stowarzyszenie Subregion Północny Opolszczyzny.

Gmina posiada istotne deficyty w zakresie rozwiązań gospodarki wodno-ściekowej.

Dostęp do sieci wodociągowej na terenie gminy Świerczów można uznać za powszechny. W 2020 roku odsetek ludności korzystającej z sieci wodociągowej ukształtował się w gminie na poziomie 99% w porównaniu do 87,6% w 2012 roku.

Dostęp do kanalizacji jest zdecydowanie mniej powszechny niż do wodociągów. W 2020 roku z sieci kanalizacyjnej korzystało zaledwie 31,1% mieszkańców gminy, co było odsetkiem najniższym na tle analizowanych jednostek, niższym niż wynosiła średnia krajowa (71,5%), wojewódzka (73,9%) i powiatowa (62,6%).

Wg danych GUS sieć kanalizacyjną na terenie gminy Świerczów w 2020 roku tworzyło 19,3 km czynnej sieci i 236 przyłączy prowadzących do budynków mieszkalnych i zbiorowego zamieszkania. Na przestrzeni lat 2012-2020 dostęp do kanalizacji w gminie poprawił się zdecydowanie. Długość czynnej sieci kanalizacyjnej zwiększyła się z 2,3 km do 19,3 km a liczba przyłączy wzrosła o 122,6%. Jednocześnie w latach 2012-2020 liczba ludności korzystającej w gminie z sieci kanalizacyjnej wzrosła z 420 do 1 014 osób, tj. o 140,2%.

Zorganizowany system gospodarki odpadami na terenie gminy podlegać będzie dalszym przemianom.

Wg danych GUS w 2020 roku na terenie gminy Świerczów zebrano łącznie 590,14 t zmieszanych odpadów. W porównaniu do 2012 roku wielkość odpadów zmieszanych zebranych w gminie wzrosła ogółem o 96,2%. Zdecydowana większość odpadów zmieszanych to odpady pochodzące z gospodarstw domowych. W 2012 roku stanowiły one 85% ogólnej wielkości zebranych odpadów zmieszanych, zaś w 2020 roku ich udział zmniejszył się do 81%.

Dane statystyczne wskazują, że mieszkańcy gminy Świerczów wytwarzali zdecydowanie mniejszą ilość odpadów zmieszanych na osobę niż mieszkańcy pozostałych analizowanych jednostek. W 2020 roku na 1 mieszkańca gminy Świerczów przypadało 177,9 kg odpadów zmieszanych. Była to wartość o 93,4 kg większa niż w 2012 roku (wzrost o 110,5%). Dla porównania w 2020 roku średnia krajowa wynosiła 212,3 kg na 1 osobę, wojewódzka 228,3 kg, a powiatowa 243 kg na 1 osobę.

Na terenie gminy brak jest sieci gazowej.

Operator Gazociągów Przesyłowych „Gaz – System” SA, Oddział w Świerklanach nie eksploatuje na terenie gminy sieci gazowej wysokoprężnej oraz nie przewiduje skonkretyzowanych zamierzeń inwestycyjnych.

Istotnym problemem może być niski dostęp do szeroko pasmowego Internetu.

Wg danych Urzędu Komunikacji Elektronicznej (OKE) dostęp do szerokopasmowego Internetu w gminie Świerczów był słaby. W perspektywie 2023 roku po inwestycjach 24% punktów adresowych będzie miało dostęp do szeroko pasmowego Internetu.

Gmina, mieszkańcy i przedsiębiorcy muszą zmierzyć się ze skutkami niekorzystnych zmian klimatu, wpływających negatywnym oddziaływaniem na produktywność, w tym gospodarkę rolną, np. wskutek długotrwałych suszy, ulewnych deszczy. Konieczna jest realizacja działań strategicznych zakładających osiągnięcie znaczącej redukcji emisji gazów cieplarnianych w perspektywie do roku 2050.

Sektor rolniczy stanowi obecnie główną funkcję w strukturze gospodarczej gminy. Przeważają małe i średnie gospodarstwa rolne, zajmujące się głównie uprawą ziemi oraz hodowlą.

W ogólnej powierzchni gminy 65% stanowią użytki rolne, 25% zajmują lasy i tereny zadrzewione a 2,4% to stawy hodowlane, których całkowita powierzchnia wynosi 267 ha².

Lokalizacja większych areałów gruntów ornych koncentruje się w obrębach: Dąbrowa, Bąkowice, Biestrzykowice i Świerczów. Największe podmioty gospodarcze związane z rolnictwem zlokalizowane są w rejonie wsi Biestrzykowice, Świerczów i Dąbrowa oraz przysiółków Lipa i Jaźwinka.

Obszar gminy Świerczów charakteryzuje się dość zróżnicowanymi glebami, a tym samym ich znaczeniem dla funkcjonowania produkcji rolnej. Przeważają czarne ziemie utworzone z piasków słabo gliniastych, gleby pseudobielicowe utworzone z glin napiaskowych oraz gleby brunatne kwaśne utworzone z piasków gliniastych. W obrębie dolin rzecznych zalegają mady lekkie wykształcone na piaskach słabo gliniastych.

Obszar gmin charakteryzuje się dużymi walorami przyrodniczymi.

Zbiorowiska leśne w postaci zwartych powierzchniowo kompleksów występują przede wszystkim w północno – zachodniej (okolice wsi: Gola, Grodziec, Miodary, i Wężowice), wschodniej (Osiek Duży i Starościn) i południowo – zachodniej (Bielice) części gminy. Pozostałe zachowane fragmenty roślinności leśnej mają charakter tak zwanych wysp leśnych (okolice Dąbrowy i Świerczowa), a także towarzyszą dolinom mniejszych cieków wodnych.

Na terenie gminy Świerczów występują różne formy ochrony przyrody, w tym: park krajobrazowy, obszar chronionego krajobrazu, obszar Natura 2000, pomniki przyrody oraz gatunkowa ochrona roślin i zwierząt.

² <http://swierczow.pl/27/1642/charakterystyka.html>, stan na 25.10.2021

Tabela 3. Czynniki rozwojowe SWOT gminy Świerczów w sferze przestrzennej

Mocne strony	Słabe strony
<ol style="list-style-type: none"> 1. Zorganizowany system komunikacji publicznej oraz gęsta sieć dróg. 2. Zorganizowany system gospodarki odpadami, który podlegać będzie dalszym przemianom. 3. Walory przyrodnicze, w tym obszary leśne, obszary chronione. 4. Duże znaczenie gospodarki rolnej w strukturze użytkowania gruntów. 	<ol style="list-style-type: none"> 1. Deficyty w rozwoju gospodarki wodno-ściekowej. 2. Brak sieci gazowej. 3. Niski dostęp do szeroko pasmowego Internetu, w szczególności na obszarach wiejskich.
Szanse	Zagrożenia
<ol style="list-style-type: none"> 1. Realizacja działań strategicznych zakładających osiągnięcie znaczącej redukcji emisji gazów cieplarnianych w pespektywie do roku 2050. 2. Atuty lokalizacyjne i przyrodnicze gminy Świerczów, wpływające na atrakcyjność mieszkaniową. 3. Współpraca ponadlokalna, ukierunkowana na kompleksowe rozwiązywanie problemów i wykorzystanie atutów rozwojowych w układach funkcjonalnych. 	<ol style="list-style-type: none"> 1. Niekorzystne efekty zmian klimatu, skutkujące negatywnym oddziaływaniem na produktywność, w tym gospodarkę rolną, np. wskutek długotrwałych suszy, ulewnych deszczy.

3. WYZWANIA ROZWOJU GMINY ŚWIERCZÓW

Ostatnim etapem podsumowania diagnostycznego jest sformułowanie wyzwań rozwojowych gminy Świerczów w perspektywie strategicznej. Poniżej przedstawiono najważniejsze czynniki, determinujące rozwój gminy.

Połączenie atutów lokalizacyjnych, uwarunkowań przestrzennych, walorów przyrodniczo-krajobrazowych i komunikacyjnych może decydować o profilu rozwoju Gminy Świerczów, jako atrakcyjnego miejsca do zamieszkania, w bliskości z naturą, przy jednoczesnym dobrym dostępie do usług publicznych i rynku pracy:

- Uwarunkowania lokalizacyjne związane są z położeniem na skrzyżowaniu ważnych szlaków komunikacyjnych regionu, w niedużej odległości od miast regionu, w tym Namysłowa, Brzegu, Opola, stanowiących ważne zaplecze usługowe, administracyjne oraz rynek pracy dla mieszkańców gminy Świerczów.
- Zakłada się dalsze wzmocnienie i rozwój powiązań komunikacyjnych w układach regionalnych, w tym modernizację dróg lokalnych i regionalnych, rozwój połączeń komunikacji publicznej. Wpływać to będzie na mobilność mieszkańców gminy Świerczów.
- Uwarunkowania przyrodniczo-krajobrazowe kształtują atrakcyjność zamieszkania na terenie gminy i spędzania wolnego czasu. Są również ważnym zasobem dla rozwijania oferty turystycznej i rozwoju przedsiębiorczości.
- Nie bez znaczenia dla rozwoju funkcji mieszkaniowej na terenie gminy, oprócz lokalizacji, są niższe na tle innych gmin ceny nieruchomości.
- Istotny potencjał do kształtowania struktury przestrzennej gminy tkwi w dziedzictwie kulturowym, w tym strukturze urbanistycznej.

Potencjał gminy w coraz większym stopniu tworzą mieszkańcy i ich aktywność:

- Gminę charakteryzuje dobry poziom bezpieczeństwa publicznego. Ważną rolę w tym zakresie pełnią jednostki straży pożarnej.
- W gminie zachodzą pozytywne zmiany w zakresie aktywności społecznej różnych form. Widoczny jest wzrost aktywności kulturalnej oraz obywatelskiej. Widoczny jest wzrost liczby organizacji pozarządowych. Jest to jednak potencjał, które można jeszcze znacząco zwiększyć.
- W gminie funkcjonują różne aktywności mieszkańców, które integrują społeczność gminy, w tym Koła Gospodyń Wiejskich, Ochotnicze Straże Pożarne, jak też organizacje pozarządowe.

- Coraz aktywniejszą grupą społeczną są seniorzy. Ważne będzie przy tym wyzwolenie energii społecznej aktywności osób młodych.
- Gmina posiada dobrze zorganizowaną ofertę kultury oraz sportu, w tym rozwiniętą infrastrukturę. Widoczny był wzrost aktywności społecznej, zahamowany jednak przez pandemię Covid-19.

Największe deficyty rozwojowe gminy dotyczą wymiaru demograficznego, w tym zdolności do zatrzymania młodych i przyciągania nowych mieszkańców:

- Gminę charakteryzuje ujemne saldo migracji, które pogłębia i pogłębiać będzie depopulację gminy wskutek naturalnych procesów.
- Gminie trudno konkurować o młodych mieszkańców, którzy wybierając edukację ponadpodstawową lub wyższą wyjeżdżają do większych miast.
- Zjawiska demograficzne w dużym stopniu wpływać będą na kwestie pomocy społecznej, opieki zdrowotnej oraz kształtować będą sytuację na rynku pracy. Zwiększą się m. in. potrzeby pomocy społecznej, opieki zdrowotnej czy też aktywności społecznej osób w wieku senioralnym. Szczególnym wyzwaniem będzie dostosowanie rynku pracy oraz rosnącej aktywności gospodarczej do deficytów kadrowych. Dotyczyć to może także szeregu usług publicznych świadczonych przez gminę.

Uwarunkowania zewnętrzne, w tym sytuacja gospodarcza kraju, rozwój infrastruktury komunikacyjnej oraz dostęp do środków pomocowych, wspierać będą dalsze procesy rozwojowe na terenie gminy:

- Należy oczekiwać, iż poprawi się dostępność komunikacyjna przestrzeni gminy Świerczów w zakresie oferty komunikacji publicznej. Wpłyne to na możliwość rozwoju gospodarczego oraz poprawi atrakcyjność gminy jako przestrzeni mieszkaniowej.
- Dostępność środków na dalszy rozwój i modernizację infrastruktury Gminy wymagać będzie konsolidowania działań w wymiarach terytorialnych, w tym szczególnie w formie partnerstw z sąsiednimi samorządami.
- Priorytetem rozwoju będzie m. in. polityka klimatyczna, związana z tzw. Zielonym Ładem. Przejście na gospodarkę niskoemisyjną będzie istotnym wyzwaniem, rozłożonym w czasie, zarówno dla gospodarki, podmiotów publicznych oraz mieszkańców.
- Dla Gminy Świerczów szczególnym priorytetem rozwoju może być wymiar ekologiczny, w tym rozwój turystyki aktywnej i ekoturystyki, realizowanej również przy współpracy ponadlokalnej.

Analiza pozwoliła na zdefiniowanie kluczowych wyzwań rozwojowych, stojących przed Gminą Świerczów w perspektywie 2030 roku:

Rysunek 1. Wyzwania rozwojowe Gminy Świerczów



4. WIZJA ORAZ CELE ROZWOJU GMINY ŚWIERCZÓW

Wizja jest swoistym wyobrażeniem przyszłości, do której prowadzą kreowane na poziomie lokalnym i ponadlokalnym działania instytucji publicznych i partnerów prywatnych.

Treść wizji powstała na bazie oczekiwań uczestników warsztatów. Wynika z nich, że mieszkańcy i liderzy oczekują w pierwszej kolejności bezpieczeństwa (społecznego, publicznego, zdrowotnego), tworzenia możliwości do dalszego inwestowania na terenie gminy (zabudowa mieszkaniowa), rozwoju infrastruktury drogowej, ochrony środowiska, poprawy estetyki i edukacji. Jednocześnie szczególnym zasobem gminy Świerczów jest przyroda. Stanowi on cechę wyróżniającą gminę, atut, które może decydować o jakości życia, sposobie spędzania wolnego czasu, kształtujący tożsamość mieszkańców.

Ponadto zauważono, że Gmina Świerczów jest szczególną wspólnotą lokalną. To przede wszystkim nieduża gmina pod względem liczby mieszkańców. Wszelkie zjawiska społeczne, w tym demograficzne, mają tu inną skalę niż w większych ośrodkach. Dlatego siłę i potencjał gminy tworzą jej mieszkańcy, w tym liderzy społeczni, organizacje pozarządowe, aktywni mieszkańcy. W tym potencjale tkwi największa możliwość dokonania zmiany.

Gmina Świerczów jako nieduża wspólnota ma ograniczone zdolności budżetowe do finansowania rozwoju. Przed Gminą wciąż stoją wyzwania dokończenia i realizacji dużych inwestycji infrastrukturalnych. Oznacza to, że kluczowe dla przyszłości Gminy będzie efektywne pozyskiwanie wsparcia zewnętrznego.

Próbując zdefiniować wizję rozwoju Gminy Świerczów dla 2030 roku szukano odpowiedzi na poniższe pytania:

- Jak wyobrażamy sobie naszą Gminę w 2030 roku?
- Jaka funkcja będzie dominująca w 2030 roku?
- Jaką funkcję rozwinie w największym zakresie w porównaniu do 2020 roku?
- Jacy będą nasi mieszkańcy, czym będą się zajmować, w jaki sposób będą funkcjonować w gminie?
- Co będzie kluczowym czynnikiem sukcesu (jakie działania/ inwestycje)?

Mając na uwadze powyższe oraz wyzwania rozwojowe gminy, zdefiniowano następującą treść wizji rozwoju Gminy Świerczów dla perspektywy 2030 roku.

Wizja Gminy Świerczów:

- Gmina Świerczów to otwarta, wielopokoleniowa oraz zintegrowana wspólnota lokalna. Rozwija się w oparciu o aktywność i zaangażowanie społeczne, w tym aktywne organizacje pozarządowe. Integracji społecznej sprzyja rozwinięta i tworzona z udziałem mieszkańców oferta kultury, sportu i rekreacji, bazująca na dziedzictwie kulturowym i przyrodzie.
- Gmina rozwija się z myślą o różnych grupach społecznych i wiekowych, szczególnie zwraca uwagę na potrzeby osób defaworyzowanych i seniorów. Aktywną grupą są młodzi mieszkańcy.
- Mieszkańcy gminy cieszą się z bliskości i dostępności do przyrody. Gmina na tej bazie rozwija ofertę mieszkaniową oraz turystyczną. Dostępność i atrakcyjność turystyczną gminy wspiera rozwinięta sieć tras rowerowych. Służą one w równym stopniu mieszkańcom i turystom.
- Gmina dba o środowisko i stara się eliminować zagrożenia dla przyrody oraz ludzi. Mieszkańcy cieszą się z czystego powietrza oraz dostępu do infrastruktury wodno-kanalizacyjnej, które pozwala chronić zasoby wodne.
- Gmina jest sprawnie zarządzana, wykorzystuje środki zewnętrzne do realizacji inwestycji rozwojowych. Aktywnie współpracuje z sąsiednimi samorządami, w szczególności na rzecz ochrony środowiska, przyrody oraz rozwoju oferty czasu wolnego.

W strukturze celów rozwoju ważną rolę odgrywa misja. Misja jest faktycznie celem nadrzędnym prowadzonej polityki rozwoju lokalnego, odwołuje się do odbiorców działań i wskazuje w oparciu o jakie wartości powinna być prowadzona.

Misja co do zasady powinna być niezmienna w czasie, gdyż w przypadku działania samorządu lokalnego niezmiennie pozostają cele jego działania, a odbiorcami byli, są i będą mieszkańcy. **W Strategii Rozwoju Gminy Świerczów roku określono następującą misję:**

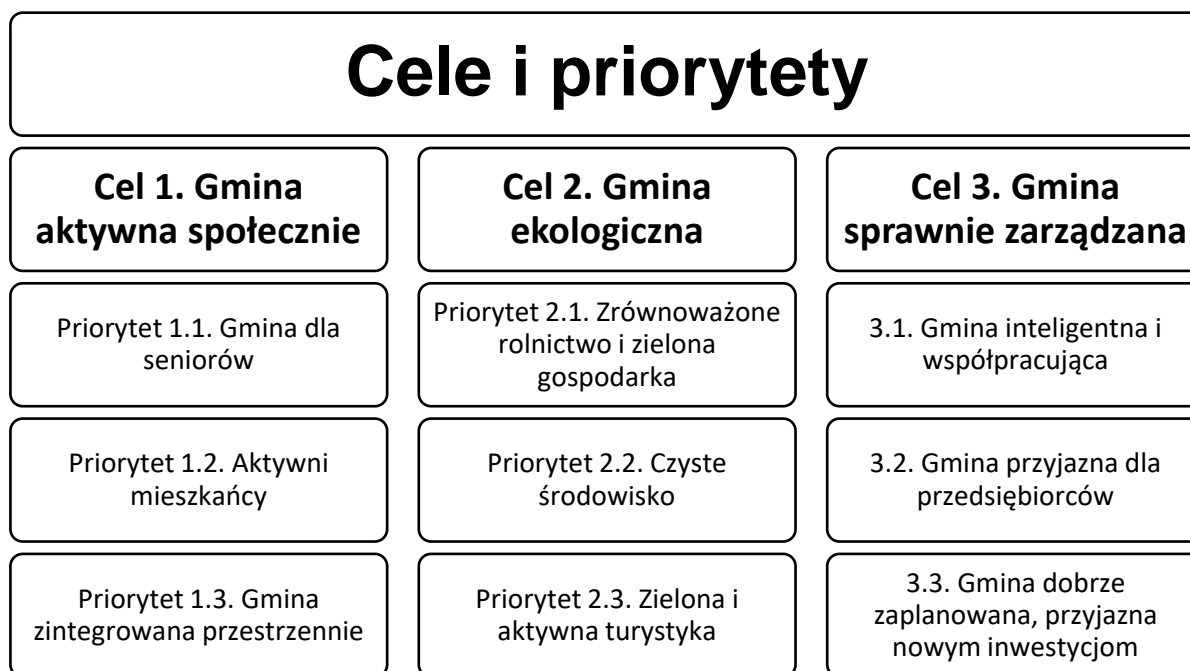
Misja Gminy Świerczów:

- **Zapewnić rozwój zrównoważony, mając na uwadze wszystkie grupy społeczne i wiekowe oraz w odniesieniu do całej przestrzeni gminy w oparciu o potencjał aktywności społecznej oraz wizerunek gminy ekologicznej, szanującej środowisko i przyrodę.**

W treści misji podkreślone kwestie i wartości niezmiennie dla prowadzenia polityki rozwoju lokalnego, w tym kwestie zrównoważonego rozwoju oraz zasadę partycypacji i aktywności społecznej. W misji zwrócono uwagę na dwa kluczowe atuty rozwoju lokalnego Gminy Świerczów, po pierwsze na mieszkańców, pod drugie na środowisko i przyrodę.

Z wizji, misji oraz wyzwań rozwojowych płyną cele rozwojowe oraz priorytety, które nawiązują do wymiaru społecznego, środowiskowego i gospodarczego. W celach skupiono się na trzech wymiarach, tj. wymiarze odnoszącym się do aktywności społecznej, środowiska i przyrody oraz sprawności w zarządzaniu gminą.

Rysunek 2. Cele i priorytety Strategii Rozwoju Gminy Świerczów na lata 2021-2030



Poszczególne cele oraz priorytety wykazują się komplementarnością oraz są spójne z wyzwaniami rozwoju gminy Świerczów.

Tabela 4. Wyzwania rozwojowe oraz cele i priorytety Strategii Rozwoju Gminy Świerczów na lata 2021-2030

Wyzwania rozwojowe Gminy Świerczów	1.1. Gmina dla seniorów	1.2. Aktywni mieszkańcy	1.3. Gmina zintegrowana przestrzennie	2.1. Zrównoważone rolnictwo i zielona gospodarka	2.2. Czyste środowisko	2.3. Zielona i aktywna turystyka	3.1. Gmina inteligentna i współpracująca	3.2. Gmina przyjazna dla przedsiębiorców	3.3. Gmina dobrze zaplanowana, przyjazna nowym inwestycjom
WYZWANIE 1. Przystosowanie się do zmian demograficznych	+	(+)	(+)						(+)
WYZWANIE 2. Przyciąganie nowych mieszkańców i zatrzymanie młodych		(+)	(+)		(+)		(+)		+
WYZWANIE 3. Kontynuowanie rozwoju strategicznej infrastruktury technicznej			+	(+)	+	(+)	(+)	(+)	+
WYZWANIE 4. Wzmocnienie zdolności finansowania rozwoju lokalnego	(+)	(+)					+	+	(+)
WYZWANIE 5. Optymalne wykorzystanie posiadanych zasobów terenów inwestycyjnych				+		+		+	(+)
WYZWANIE 6. Wzmocnienie planowania przestrzennego				+	+	+		+	+
WYZWANIE 7. Rozwinięcie turystyki i oferty czasu wolnego	(+)	(+)				+	(+)	+	(+)

Wyzwania rozwojowe Gminy Świerczów	1.1. Gmina dla seniorów	1.2. Aktywni mieszkańcy	1.3. Gmina zintegrowana przestrzennie	2.1. Zrównoważone rolnictwo i zielona gospodarka	2.2. Czyste środowisko	2.3. Zielona i aktywna turystyka	3.1. Gmina inteligentna i współpracująca	3.2. Gmina przyjazna dla przedsiębiorców	3.3. Gmina dobrze zaplanowana, przyjazna nowym inwestycjom
WYZWANIE 8. Wykorzystanie potencjału przyrodniczego do budowy wizerunku gminy ekologicznej				(+)	+	(+)	(+)		(+)
WYZWANIE 9. Budowa marki gminy opartej na wartościach przyrodniczych i ekologicznych oraz atrakcyjności do zamieszkania i wypoczynku	(+)	(+)		(+)	(+)	+	(+)		+
WYZWANIE 10. Ochrona środowiska w pełnym wymiarze, kształtująca obraz gminy ekologicznej			(+)	+	+	(+)			(+)
WYZWANIE 11. Zachowanie zasobów i walorów dziedzictwa kulturowego, w tym w celu budowy tożsamości i marki gminy	(+)	(+)				(+)			+
WYZWANIE 12. Zapewnienie bezpieczeństwa publicznego	+	+		(+)	+				(+)

Źródło: opracowanie własne, gdzie (+) oznacza powiązania pośrednie, + powiązania bezpośrednie

5. PRIORYTETY ORAZ KIERUNKI DZIAŁAŃ ROZWOJU GMINY ŚWIERCZÓW

Struktura hierarchiczna strategii ma swoje rozwinięcie w postaci kierunków działań, które przypisane zostały do poszczególnych priorytetów. Kierunki działań wynikają bezpośrednio z diagnozy, a ich brzmienie bazuje na zdolnościach realizacyjnych Gminy. Realizacja kierunków działań przyczyni się do osiągnięcia obrazu przyszłości nakreślonego w wizji rozwoju. Przy realizacji wybranych projektów i przedsięwzięć odpowiadających kierunkom działań należy brać pod uwagę ustalenia wpisane w misję. Część wskazanych kierunków działań będzie możliwa do zrealizowania wyłącznie w oparciu o potencjał współpracy ponadlokalnej.

Cel 1. Gmina aktywna społecznie		
Priorytet 1.1. Gmina dla seniorów	Priorytet 1.2. Aktywni mieszkańcy	Priorytet 1.3. Gmina zintegrowana przestrzennie

Priorytet 1.1. Gmina dla seniorów

Do wyzwań związanych z demografią należy zaliczyć w szczególności wzrost liczby osób w wieku senioralnym. W perspektywie 2030 roku powojenny wyż demograficzny w całości przejdzie do kategorii wieku poprodukcyjnego, a osoby urodzone w latach 50-tych XX wieku osiągną wiek w przedziale 70 i 80 roku życia. Zwiększenie się liczby osób w wieku poprodukcyjnym wiąże się również z ubytkiem ludności w wieku produkcyjnym. Dochodzi więc do sprzężenia dwóch negatywnych zjawisk, wzrostu potrzeb wsparcia seniorów i zmniejszania potencjału osób aktywnych na rynku pracy. Należy przewidzieć, iż wysoki odsetek seniorów oraz duża ich liczba utrzyma się w gminie w długiej perspektywie czasu, tj. nawet do 2050 roku. W tym bowiem czasie do kategorii poprodukcyjnej przejdą również osoby z kolejnego wyżu demograficznego, tj. lat 70-tych i 80-tych XX wieku.

Mając na uwadze powyższą sytuację Gmina wspierać będzie dostosowanie systemu pomocy społecznej do potrzeb seniorów. Zakłada się m. in. tworzenie infrastruktury opieki nad osobami starszymi, w tym rozwój mieszkań chronionych wraz opieką wytchnieniową oraz poszerzenie zakresu oraz dostępności usług opiekuńczych.

Seniorzy to niejednorodna grupa społeczna. Wśród tej grupy są osoby zarówno potrzebujące szczególnego wsparcia w zakresie opieki, jak też osoby aktywne, oczekujące odpowiednich rozwiązań i infrastruktury. Gmina dążyć będzie do rozwoju infrastruktury społecznej oraz rozwiązań wspierających aktywność środowisk seniorskich, np. miejsc spotkań, aktywności. Ważne będzie dalsze kształtowanie przestrzeni publicznych dedykowanych aktywności seniorów. Gmina dążyć będzie do

aktywizacji środowisk seniorskich m. in. poprzez integrację międzypokoleniową. Zakłada się, że ważną rolę w działaniach na rzecz seniorów mogą odgrywać organizacje pozarządowe.

Priorytet 1.2. Aktywni mieszkańcy

Gmina Świerczów jako jeden z najważniejszych czynników sukcesu w realizacji działań rozwojowych, w tym założeń Strategii rozwoju, postrzega wzrost aktywności i zaangażowania mieszkańców. W związku z tym Gmina zamierza postawić na dalszy rozwój partycypacyjnego modelu zarządzania rozwojem lokalnym. W gminie coraz większą rolę w kreowaniu rozwoju odgrywają organizacje pozarządowe, społeczne, grupy nieformalne. Istotne znaczenie w życiu lokalnym odgrywają również szkoły, będące swoistymi centrami aktywności społecznej. Gmina dążyć będzie do dalszego rozwoju aktywności społecznej, realizowanej zarówno poprzez działania bezpośrednie jak też pośrednie, wspierając kluczowych partnerów, w tym organizacje pozarządowe. Szczególnie ważne dla wzmocnienia potencjału organizacji pozarządowych, społecznych i sportowych będzie wspieranie rozwoju kadr, które również doświadczają problemów demograficznych, np. braku następców, wolontariuszy. Gmina zamierza postawić na rozwój oparty na potencjale produktów i usług lokalnych, w ten sposób wspierając również rozwój bazujący na wewnętrznym potencjale. Gmina poprzez Gminny Ośrodek Pomocy Społecznej, prowadzić będzie politykę społeczną w oparciu o zdefiniowane cele i kierunki działań, przyjęte w strategii rozwiązywania problemów społecznych.

Ważnym działaniem, które będzie systematycznie realizowane, będzie poprawa dostępności, w tym likwidacja barier np. architektonicznych. Gmina dążyć będzie do zbierania wiedzy nt. istniejących barier, utrudniających aktywność mieszkańców.

Gmina dążyć będzie do integracji społecznej mieszkańców, w tym poprzez rozwój infrastruktury, np. miejsc spotkań, jak też działania skierowane do różnych grup społecznych i wiekowych. Ważne przy tym będzie kształtowanie tożsamości lokalnej, np. poprzez lekcje historii lokalnej, lekcje nawiązujące do lokalnych tradycji czy też walorów przyrodniczych.

Gmina i instytucje oraz organizacje pozarządowe i społeczne kształtują ofertę kulturalną na rzecz mieszkańców. Warto podkreślić, iż Gmina inwestowała m. in. w infrastrukturę kultury (nowy budynek Ośrodka Kultury w Świerczowie). Niemniej jednak należy zwrócić uwagę na dużą dynamikę przemian społecznych, w tym również zjawisk demograficznych, które również wpływają na sposób realizacji polityki kulturalnej, czy też szerzej kształtowanie oferty czasu wolnego. Konieczna jest ciągła ewaluacja i dostosowanie oferty kulturalnej do potrzeb różnych grup wiekowych, jak również stałe pobudzanie aktywności kulturalnej mieszkańców. Istotne zasoby do rozwoju i kształtowania czasu wolnego bazują

na wewnętrznych potencjałach gminy. Przede wszystkim można jeszcze wzmocnić wykorzystanie zasobów przyrodniczych, jak również dziedzictwa kulturowego i historii lokalnej oraz regionalnej. Te działania służyć będą również integracji społecznej. Szczególną uwagę w kreowaniu rozwiązań czasu wolnego należy poświęcić dzieciom i młodzieży, mając na względzie m. in. budowę tożsamości i ocenę jakości życia na terenie gminy przez młodych mieszkańców. Jest ona ważna m. in. ze względu na przyszłe wybory miejsca zamieszkania.

Gmina Świerczów zamierza podtrzymać i wzmocnić poziom edukacji podstawowej. Na obszarach wiejskich szkoły są ważną lokalną instytucją wspierającą aktywność społeczną i budującą tożsamość. W kontekście podtrzymania i rozwoju jakości oraz dostępności edukacji należy wspomnieć o luce kadrowej, która w perspektywie dekady może się pogłębić. W tym kontekście Gmina dążyć będzie do zapewnienia optymalnej dostępności do kadr oświaty i edukacji, zabezpieczających wysoki poziom edukacji.

Gmina dążyć będzie również do wzmocnienia systemu opieki nad dziećmi, w tym w zakresie opieki żłobkowej i przedszkolnej. W ten sposób wspierać będzie również aktywność zawodową mieszkańców.

Priorytet 1.3. Gmina zintegrowana przestrzennie

Atutem gminy Świerczów jest korzystne położenie względem ważnych szlaków komunikacyjnych regionu oraz względna bliskość miast takich jak Namysłów, Opole, Brzeg. Warto przy tym dodać, iż duży odsetek mieszkańców pracuje poza granicami gminy. Ważne będzie zatem dążenie do poprawy stanu nawierzchni i parametrów dróg na terenie gminy. Działanie to realizowane będą we współpracy z Powiatem Namysłowskim. Gmina realizować będzie działania na rzecz poprawy bezpieczeństwa w ruchu drogowym, w tym poprzez bezpieczne przejścia dla pieszych.

Myśląc o integracji przestrzennej, w tym w wymiarach ponadlokalnych, nie można pominąć potencjału rozwoju sieci i połączeń kolejowych w regionie. Gmina wspierać będzie działania prowadzone w wymiarze ponadlokalnym, które pozwolą wdrożyć rozwiązania komunikacyjne w oparciu o sieć kolejową.

Coraz ważniejszą rolę w systemie komunikacyjnym gminy oraz gmin sąsiednich odgrywają drogi i ścieżki rowerowe. Mogą być one nie tylko elementem atrakcyjności turystycznej, ale również ważnym elementem nisko lub zeroemisyjnej komunikacji. Gmina dążyć będzie do systematycznego rozwijania spójnego, zintegrowanego ponadlokalnie i funkcjonalnie systemu dróg i ścieżek rowerowych.

Tabela 5. Priorytety i działania ujęte w celu 1. Gmina aktywna społecznie

Priorytety	Działania
<p>Priorytet 1.1. Gmina dla seniorów</p>	1.1.1. Rozwój infrastruktury społecznej oraz rozwiązań wspierających aktywność środowisk seniorskich, np. miejsc spotkań, aktywności.
	1.1.2. Tworzenie infrastruktury opieki nad osobami starszymi, w tym rozwój mieszkań chronionych wraz opieką wytchnieniową.
	1.1.3. Rozwój przestrzeni publicznych dedykowanych aktywności seniorów.
	1.1.4. Poszerzenie zakresu oraz dostępności usług opiekuńczych.
	1.1.5. Wspieranie integracji międzypokoleniowej.
	1.1.6. Wspieranie organizacji pozarządowych i społecznych działających na rzecz seniorów.
<p>Priorytet 1.2. Aktywni mieszkańcy</p>	1.2.1. Wspieranie działalności oraz potencjału organizacji pozarządowych.
	1.2.2. Wspieranie rozwoju i aktywności klubów i organizacji sportowych, jako ważnych partnerów rozwoju społecznego gminy, w tym również poprzez rozwój i utrzymanie infrastruktury sportowej.
	1.2.3. Wspieranie rozwoju kadr organizacji pozarządowych, społecznych, klubów sportowych.
	1.2.4. Prowadzenie działań z zakresu pomocy społecznej w oparciu o strategię rozwiązywania problemów społecznych.
	1.2.5. Likwidacja barier w dostępności.
	1.2.6. Aktywna integracja migrantów, w tym poprzez działania kulturalne, edukacyjne, naukę języka polskiego.
	1.2.7. Wspieranie integracji społecznej mieszkańców gminy, w tym poprzez rozwój infrastruktury, np. miejsc spotkań, imprezy integrujące mieszkańców.
	1.2.8. Kształtowanie tożsamości lokalnej, np. poprzez lekcje historii lokalnej, edukację przyrodniczą.
	1.2.9. Rozwój oferty kulturalnej dostosowanej do potrzeb różnych grup wiekowych.
	1.2.10. Rozwój miejsc aktywności i rekreacji, bazujących na lokalnych zasobach przyrodniczych, kulturowych, krajobrazowych.
	1.2.11. Kształtowanie przestrzeni i miejsc wspierających aktywność osób młodych, w tym wspieranie oddolnych inicjatyw młodzieżowych.
	1.2.12. Utrzymanie i podnoszenie poziomu edukacji podstawowej.
	1.2.13. Rozwój infrastruktury edukacyjnej ukierunkowany na poprawę dostępności i jakości kształcenia oraz dostosowany do zmieniających się uwarunkowań funkcjonalnych
	1.2.14. Wspieranie i wdrażanie rozwiązań z zakresu opieki nad dziećmi, sprzyjających aktywności zawodowej rodziców.

Priorytety	Działania
Priorytet 1.3. Gmina zintegrowana przestrzennie	1.3.1. Usprawnienie systemu komunikacji drogowej w obrębie Gminy Świerczów.
	1.3.2. Poprawa stanu nawierzchni i parametrów dróg na terenie gminy, w tym we współpracy z Powiatem Namysłowskim.
	1.3.3. Poprawa bezpieczeństwa w ruchu drogowym, w tym poprzez bezpieczne przejścia dla pieszych.
	1.3.6. Wspieranie działań w zakresie rozwoju funkcjonalnego systemu komunikacji publicznej w województwie opolskim, w tym w oparciu o rozwój połączeń kolejowych.
	1.3.7. Rozwijanie spójnego systemu dróg i ścieżek rowerowych.

Źródło: opracowanie własne

Cel 2. Gmina ekologiczna		
Priorytet 2.1. Zrównoważone rolnictwo i zielona gospodarka	Priorytet 2.2. Czyste środowisko	Priorytet 2.3. Zielona i aktywna turystyka

Priorytet 2.1. Zrównoważone rolnictwo i zielona gospodarka

Gmina Świerczów posiada atuty do rozwijania niskoemisyjnej i zielonej gospodarki. Przestrzeń gminy to obszar o stosunkowo niskiej presji na środowisko, z bogatymi zasobami przyrody. Ważne będzie eksponowanie tych atutów i wspieranie działań, które budować będą społeczną akceptację dla ekologicznych rozwiązań, również w wymiarze gospodarczym.

Potencjał zielonej gospodarki dotyczy również gospodarki rolnej. Wspieranie rozwoju rolnictwa ekologicznego lub ekstensywnego jest spójne z założeniami Europejskiego Zielonego Ładu. Produkty ekologiczne powinny docelowo wspierać lokalne usługi, np. turystyczne, tym samym tworząc wewnętrzne łańcuchy powiązań gospodarczych.

Ze względu na powierzchnię gospodarowania największy potencjał do wdrażania rozwiązań z zakresu zrównoważonego gospodarowania posiadają gospodarstwa rolne. Gminie zależy na tym, aby wzmacniać rolę sektora rolnego w realizacji założeń zrównoważonej, przyjaznej dla środowiska gospodarki rolnej. W tym celu wspierać będzie współpracę środowisk rolniczych oraz naukowców, doradców i instytucji okołorolniczych, która w szczególności ukierunkowana będzie na wdrażanie programów i rozwiązań wspierających bioróżnorodność, zachowanie zasobów wodnych, glebowych.

Priorytet 2.2. Czyste środowisko

Gmina Świerczów charakteryzuje się względnie dobrym stanem środowiska, co związane jest m. in. z położeniem w obrębie przestrzeni o wysokich walorach przyrodniczych, niedużą koncentracją działalności uciążliwych dla środowiska, dużą lesistością. Problemy gminy związane są z niepełnym rozwojem infrastruktury gospodarki wodno-ściekowej. W perspektywie 2030 roku Gmina zamierza kontynuować kanalizację swojej przestrzeni. Czekają ją również dalsza ewolucja systemu gospodarki odpadami, co związane jest m.in. z wdrażaniem założeń gospodarki o obiegu zamkniętym.

Pomimo dobrego stanu środowiska gminę dotyczą wybrane problemy środowiskowe. Należą do nich m. in. kwestie jakości powietrza, problemy z hałasem, co związane jest m. in. z tranzytowym charakterem wybranych miejscowości. Gmina zamierza ograniczać poziom niskiej emisji, w tym poprzez działania realizowane przez instytucje publiczne oraz wsparcie osób prywatnych w zakresie modernizacji i wymiany systemów grzewczych. Znaczenie może mieć również odciążenie szlaków komunikacyjnych z ruchu pojazdów wysokotonażowych.

Dostosowania się do zmian klimatycznych wymusza będą poszukiwanie i stosowanie rozwiązań z zakresu odnawialnych źródeł energii. Rozwój w tym zakresie wzmocni będzie wizerunek gminy ekologicznej. Gmina dążyć będzie do wzmocnienia potencjału retencyjnego swojej przestrzeni, w tym poprzez zwiększenie zdolności do zatrzymania wód opadowych.

Ważnym aspektem działań na rzecz ochrony środowiska będzie edukacja ekologiczna. Pozwoli ona efektywniej wdrażać szereg rozwiązań i działań, m. in. z zakresu gospodarki odpadami, rozwoju odnawialnych źródeł energii, czy też zachowania bioróżnorodności. Edukacja ekologiczna budować będzie kapitał społeczny dla zmian na rzecz środowiska.

Aspekt środowiskowy związany będzie również z zachowaniem krajobrazu i podnoszeniem estetyki przestrzeni gminy, realizowanych np. poprzez porządkowanie gospodarki odpadami, utrzymanie czystości na posesjach i przestrzeniach publicznych.

Priorytet 2.3. Zielona i aktywna turystyka

Lokalną specjalizacją turystyczną Gminy Świerczów może być turystyka aktywna oraz ekoturystyka. Wynika to m. in. z położenia w obrębie obszarów chronionych, w tym chronionego krajobrazu oraz występowania obszarów o istotnych walorach przyrodniczych (m. in. Stobrawski Park Krajobrazowy, Obszar Chronionego Krajobrazu (OChK) „Lasy Stobrawsko – Turawskie”, obszary Natura 2000).

Przykładem rozwiązań, które wpisuje się w ideę rozwoju turystyki bazującej na potencjale przyrodniczych jest Stobrowska Strefa Rehabilitacji i Rekreacji. Jest to docelowo obszar rozwoju funkcji turystyczno – wypoczynkowych i sanatoryjno – rehabilitacyjnych w ramach koncepcji budowania subregionalnej oferty usług, wdrażanej przez współdziałające jednostki samorządu terytorialnego. Celem utworzenia strefy jest konieczność dostarczenia impulsów rozwojowych dla północno – zachodniej części województwa opolskiego. Strefę tworzą gminy położone przy drodze wojewódzkiej nr 454 (oś strefy) oraz gminy przyległe do obszaru Stobrowskiego Parku Krajobrazowego.

Potencjał rozwoju funkcji turystycznej na terenie gminy związany może być również z popytem wewnętrznym, który przejawia się m. in. aktywnością sportową, rekreacyjną i wypoczynkową mieszkańców gminy lub okolicznych miast i wsi. Tworzy to szansę na rozwój turystyki weekendowej.

Gmina wraz z partnerami samorządowymi, społecznymi i prywatnymi dążyć będą do wzmocnienia i rozwoju infrastruktury turystycznej, która poprawi dostępność atrakcji turystycznych, pozwoli lepiej je ze sobą powiązać, a także wykreuje produkty turystyczne, np. związane z turystyką rowerową. Ważne jest rozwijanie infrastruktury turystycznej w układach sieciowych, tj. pozwalających na uzyskanie efektów synergii, także z obszarami położonymi poza granicami gminy.

Wspierając rozwój turystyki partnerzy będą dążyć do zorganizowania wspólnej promocji. Zakłada się pakietowanie wybranych atrakcji i produktów, w szczególnej łączności z koncepcją promocji Województwa Opolskiego, co zwiększy skuteczność przekazu promocyjnego. Promocja powinna być kierowana nie tylko do odbiorcy lokalnego, ale w szczególności do mieszkańców innych regionów, np. Dolnego Śląska, Śląska.

Tabela 6. Priorytety i kierunki działań w celu 2. Gmina ekologiczna

Priorytety	Działania
<p>Priorytet 2.1. Zrównoważone rolnictwo i zielona gospodarka</p>	<p>2.1.1. Wspieranie rozwoju rozwiązań gospodarczych na terenie gminy z zakresu zielonej i niskoemisyjnej gospodarki.</p>
	<p>2.1.2. Wspieranie rolników i środowisk rolniczych w zakresie wdrażania założeń „Zielonego Ładu” na obszarach wiejskich.</p>
	<p>2.1.3. Wspieranie rozwoju rolnictwa ekologicznego, ekstensywnego i zrównoważonego, w tym poprzez wsparcie tworzenia obiegów gospodarczych bazujących na lokalnych i ekologicznych produktach.</p>
	<p>2.1.4. Wspieranie działań z zakresu zachowania i ochrony zasobów glebowych oraz wodnych, w tym poprzez przestrzeganie zasad Dobrej Praktyki Rolniczej.</p>
	<p>2.1.5. Wspieranie i realizacja działań mających na celu zwiększanie retencji wodnej, w tym na terenach rolniczych, leśnych i zurbanizowanych.</p>

	2.1.6. Utrzymanie i zapewnienie dobrego stanu dróg dojazdowych do pól.
Priorytet 2.2. Czyste środowisko	2.2.1. Kontynuowanie i dokończenie kanalizacji przestrzeni gminy.
	2.2.2. Podnoszenie estetyki przestrzeni gminy, np. poprzez porządkowanie gospodarki odpadami (chowane śmietniki), utrzymanie czystości i ładu przestrzennego.
	2.2.3. Ograniczanie niskiej emisji, w tym poprzez działania realizowane przez instytucje publiczne oraz wsparcie osób prywatnych w zakresie systemów grzewczych.
	2.2.4. Rozwijanie potencjału odnawialnych źródeł energii, w tym na potrzeby energetyczne gminy.
	2.2.5. Prowadzenie edukacji ekologicznej.
	2.2.6. Rozwój terenów zielonych oraz miejsc charakteryzujących się dużą bioróżnorodnością.
Priorytet 2.3. Zielona i aktywna turystyka	2.3.1. Przygotowanie i promowanie terenów inwestycyjnych pod funkcje turystyczne.
	2.3.2. Tworzenie, wzmacnianie i promowanie lokalnych produktów turystycznych.
	2.2.3. Rozwój infrastruktury turystycznej, w tym w układach sieciowych, łączących gminę w układzie szlaków tematycznych, spójnych w ujęciu ponadlokalnym.
	2.3.4. Rozwój infrastruktury rowerowej, w tym poprzez budowę ścieżek i dróg rowerowych oraz infrastruktury towarzyszącej
	2.3.5. Wspieranie rozwoju usług okołoturystycznych, w tym wspieranie inwestorów z branży turystycznej.
	2.3.6. Rozwój i promocja ekoturystyki.
	2.3.7. Współpraca z gminami i powiatem oraz związkami turystycznymi, partnerami społecznymi i prywatnymi w zakresie rozwijania i kształtowania oferty turystycznej oraz jej promocji.
	2.3.8. Popularyzacja wiedzy nt. walorów przyrodniczych Gminy wśród mieszkańców i turystów.

Cel 3. Gmina dobrze zarządzana		
Priorytet 3.1. Gmina inteligentna i współpracująca	Priorytet 3.2. Gmina przyjazna dla przedsiębiorców	Priorytet 2.3. Gmina dobrze zaplanowana, przyjazna nowym inwestycjom mieszkaniowym

Priorytet 3.1. Gmina inteligentna i współpracująca

Gminy Świerczów dążyć będzie do zwiększania wykorzystania rozwiązań inteligentnych w zarządzaniu oraz w komunikacji z mieszkańcami, co wspierać będzie partycypacyjny model rozwoju lokalnego. Gmina stawiać będzie na wdrażanie i rozwój e-usług oraz dążyć będzie do podnoszenia dostępności administracji dla mieszkańców i innych odbiorców. Rozwiązania te wdrażane będą także w placówkach

i jednostkach gminnych, m. in. w szkołach. Gmina chce być lepiej przygotowana na zjawiska kryzysowe, w tym zdarzenia, które wpływają na sposób prowadzenia działalności, np. zajęcia lekcyjne w szkołach. Dlatego rozwijać będzie zdolności szkół do prowadzenia nauki w formie zdalnej, przy wykorzystaniu narzędzi teleinformatycznych. Dążyć będzie do zwiększania zdolności do komunikowania się z mieszkańcami za pomocą narzędzi informatycznych.

Gmina zamierza prowadzić również edukację społeczności w zakresie wykorzystywania narzędzi e-usług i e-administracji. W tym celu zamierza prowadzić edukację dzieci oraz przeciwdziałać wykluczeniu cyfrowemu w szczególności osób starszych.

Gmina dążyć będzie do digitalizacji posiadanych danych i informacji, w tym zasobów kulturowych i przyrodniczych.

Dla Gminy Świerczów skuteczność prowadzenia polityki rozwoju lokalnego związana jest ze współpracą ponadlokalną. Gmina aktywnie uczestniczyć będzie w kształtowaniu i realizacji ponadlokalnych koncepcji, planów i strategii rozwoju.

Priorytet 3.2. Gmina przyjazna dla przedsiębiorców

Rozwój gospodarczy na terenie gminy realizowany jest w oparciu o potencjał lokalnej przedsiębiorczości. Gminie zależy na tym, aby nadal kształtować przedsiębiorczość wśród swoich mieszkańców. Zamierza w tym celu zintensyfikować współpracę z instytucjami otoczenia biznesu, która ukierunkowana będzie na rozwój nowych firm, inkubację, promocję przedsiębiorczości, czy też rozwój ekonomii społecznej. Priorytetowo traktowana będzie powszechna edukacja z zakresu przedsiębiorczości. Szczególny potencjał dla rozwoju przedsiębiorczości Gmina postrzega w specyficznych produktach i usługach lokalnych. Gmina wspierać będzie rozwój kanałów i narzędzi sprzedaży produktów lokalnych.

Jednocześnie Gmina Świerczów planuje wykorzystać swoje atuty lokalizacyjne oraz posiadane zasoby terenów inwestycyjnych do ulokowania nowych działalności gospodarczych. Przyniesie to Gminie korzyści podatkowe. Niemniej Gmina dążyć będzie do rozwoju działalności gospodarczych, które budować będą wizerunek gminy ekologicznej. Tym samym zakłada się, że możliwe jest lokowanie nowych inwestycji, które nie będą uciążliwe dla środowiska oraz społeczności lokalnej.

Priorytet 3.3. Gmina dobrze zaplanowana, przyjazna nowym inwestycjom

Do wyzwań przyszłości Gminy Świerczów należy zaliczyć kwestie demografii. Przyszła sytuacja ekonomiczno-społeczna gminy zależeć będzie od potencjału demograficznego. Niekorzystna struktura wiekowa kraju i również gminy w dużym stopniu kształtować będzie możliwości i sposób prowadzenia polityki rozwoju. Gmina zamierza „powalczyć o młodych”, tj. realizować komplementarne działania z zakresu jakości życia, które wzmocnią atrakcyjność do zamieszkania. Gmina zamierza inwestować w dostępność do mieszkań oraz terenów inwestycyjnych pod budownictwo mieszkaniowe. Zamierza wdrażać preferencyjne rozwiązania wspierające młode osoby w zamieszkanu na terenie gminy, np. oferując działki pod budownictwo „na dobry start”, oferując przy tym zachęty w postaci gminnego becikowego.

Gmina Świerczów dążyć będzie do powiększania i aktualizacji miejscowych planów zagospodarowania przestrzennego. Podnosić będzie atrakcyjność do inwestowania na swoim terenie poprzez poprawę dostępności komunikacyjnej do terenów inwestycyjnych oraz budowę nowych dróg, rozwój infrastruktury sieciowej. Aktywnie promować potencjał do inwestowania na terenie gminy i wspierać będzie inwestorów.

Szczególnym wymiarem kształtowania jakości życia będzie dbałość o jakość i estetykę przestrzeni oraz zachowanie dziedzictwa kulturowego. Gmina bogata jest w obiekty zabytkowe, które podlegają ochronie. Gmina dążyć będzie do zachowania estetyki i ładu przestrzennego.

Gmina dobrze zaplanowana oznacza również, że jest przygotowana na wyzwania i zjawiska kryzysowe. Dążyć będzie do utrzymania zdolności bojowych ochotniczych straży pożarnych oraz dążyć będzie do wdrażanie rozwiązań infrastrukturalnych i organizacyjnych zwiększających zdolność przestrzeni do kompensacji i zmniejszania zagrożenia związanego ze zjawiskami pogodowymi i zmianami klimatu.

Tabela 7. Priorytety i kierunki działań w celu 3. Gmina dobrze zarządzana

Priorytety	Działania
Priorytet 3.1. Gmina inteligentna i współpracująca	3.1.1. Rozwój e-usług oraz podnoszenie dostępności administracji.
	3.1.2. Wspieranie zdolności szkół do realizacji nauki w formie zdalnej i przy wykorzystaniu narzędzi teleinformatycznych
	3.1.3. Rozwój inteligentnych narzędzi komunikacji z mieszkańcami.
	3.1.4. Wprowadzanie do nauki w szkołach elementów e-usług, lekcji e-administracji.
	3.1.5. Wspieranie rozbudowy sieci internetowej, w tym dążenie do zwiększania dostępu do internetu dużych prędkości.
	3.1.6. Przeciwdziałanie wykluczeniu cyfrowemu.

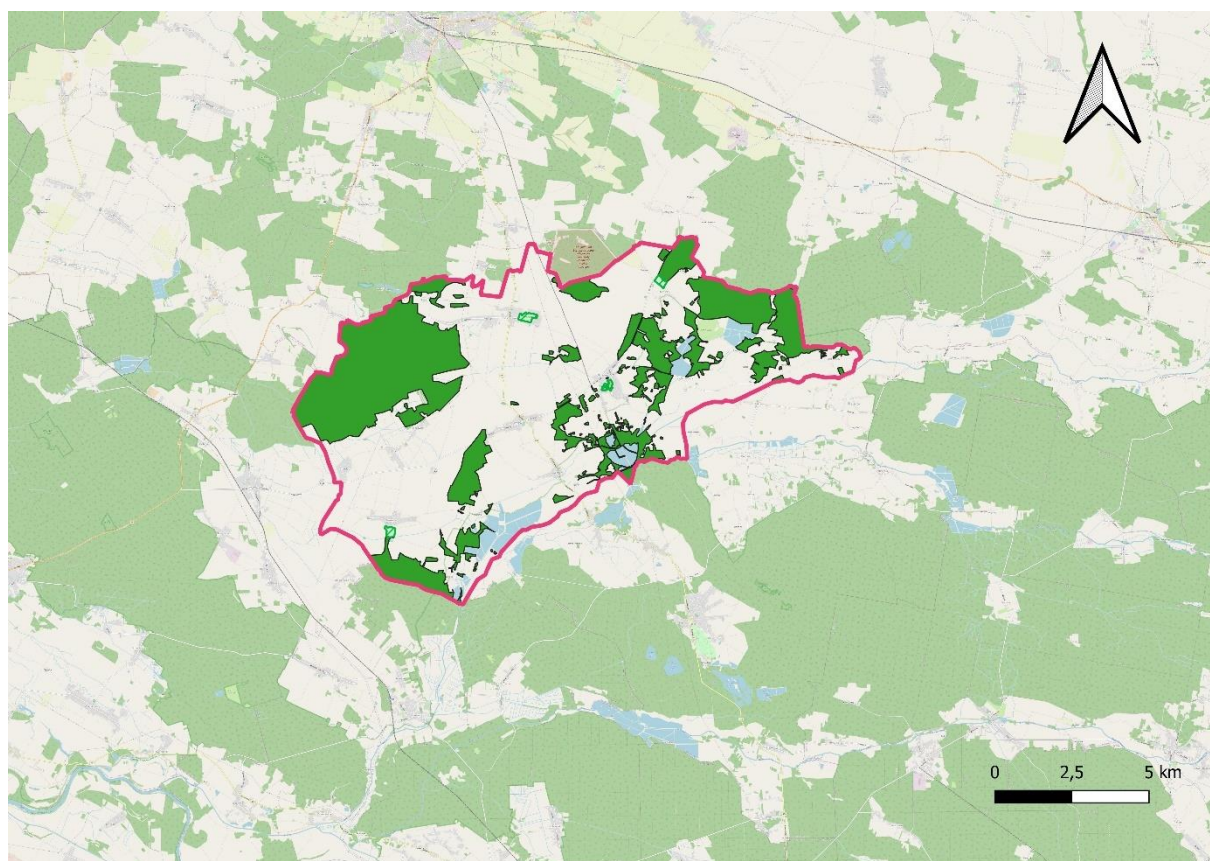
	Aktywna współpraca i udział Gminy Świerczów w strukturach ponadlokalnych.
	3.1.7. Digitalizacja zasobów kulturowych i przyrodniczych.
Priorytet 3.2. Gmina przyjazna dla przedsiębiorców	3.2.1. Promocja i wspieranie rozwoju przedsiębiorczości, w szczególności na bazie produktów i usług lokalnych.
	3.2.2. Przyciąganie i obsługa inwestorów, w tym promocja gospodarcza gminy w odniesieniu do inwestorów.
Priorytet 3.3. Gmina dobrze zaplanowana, przyjazna nowym inwestycjom mieszkaniowym	3.3.1. Wspieranie i rozwijanie budownictwa mieszkaniowego.
	3.3.2. Uzbrojenie terenów pod budownictwo mieszkaniowe.
	3.3.3. Rozwijanie i wdrażanie preferencyjnych rozwiązań wspierających młodych w zamieszkiwaniu na terenie gminy, np. działki na dobry start.
	3.3.4. Opracowanie i aktualizacja miejscowych planów zagospodarowania przestrzennego.
	3.3.5. Zachowanie i ochrona walorów oraz zasobów dziedzictwa kulturowego, w tym obiektów zabytkowych oraz układów przestrzennych, estetyki, ładu przestrzennego.
	3.3.6. Utrzymanie zdolności bojowej Ochotniczych Straży Pożarnych, w tym w zakresie potencjału kadrowego, lokalowego i sprzętowego oraz współpraca w zakresie bezpieczeństwa z Państwową Strażą Pożarną.
	3.3.7. Wdrażanie rozwiązań infrastrukturalnych i organizacyjnych zwiększających zdolność przestrzeni gminy do kompensacji i zmniejszania zagrożenia związanego ze zjawiskami pogodowymi i zmianami klimatu.

6. MODEL STRUKTURY FUNKCJONALNO-PRZESTRZENNEJ GMINY

6.1. Założenia struktury funkcjonalno-przestrzennej gminy w kontekście ustaleń Strategii Rozwoju Gminy Świerczów na lata 2021-2030

Gmina Świerczów wchodzi w skład województwa opolskiego oraz powiatu namysłowskiego. Graniczy z gminami: Namysłów – od północy; Domaszowice – od północnego – wschodu; Pokój – od południowego – wschodu; Popielów – od południa; Lubsza – od zachodu. Odległość ze Świerczowa do miasta powiatowego Namysłów wynosi 15 km, zaś do stolicy województwa Opola wynosi 40 km.

Mapa 1. Położenie Gminy Świerczów



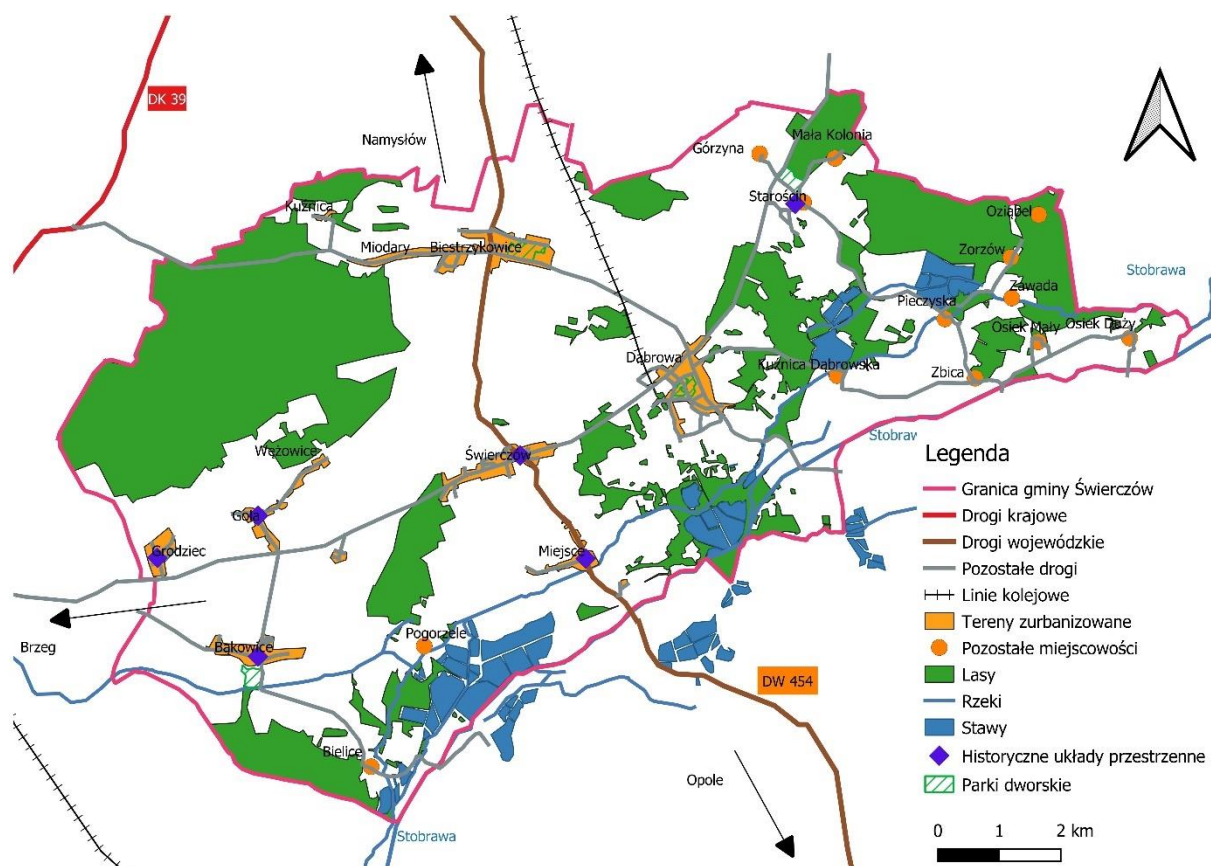
Źródło: opracowanie własne

Gminnym centrum administracyjnym jest położona w centralnej części gminy miejscowość Świerczów. W skład gminy wchodzi 11 sołectw: Bąkowice, Biestrzykowice, Dąbrowa, Gola, Grodziec, Miejsce, Miodary, Staroścín, Świerczów, Wężowice, Zbica. Sieć osadniczą uzupełniają kilkanaście mniejszych miejscowości, przysiółków i dawnych folwarków: Bielice, Górzyna, Grabówka, Jaźwinka, Kuźnica Dąbrowska, Kuźnice, Lipa, Mała Kolonia, Osiek Duży, Oziąbel, Pieczyska, Przygorzele, Skórze, Wotcz, Zawada, Zorzów, Zielony Las.

Przez teren gminy nie przebiegają bezpośrednio drogi krajowe, jednakże w bliskiej odległości od granic gminy przebiegają dość ważne w polskim układzie transportowym drogi tej kategorii. 13 km od Świerczowa, w miejscowości Rogalice, przebiega droga krajowa nr 39 łącząca Łagiewniki (droga nr 8) z Kępem (drogi nr S8 i S11). Dzięki trasie nr 39 otwiera się więc możliwość dogodnego dojazdu w centralne, północne oraz południowo – zachodnie rejony kraju, z możliwością włączenia się do autostrady A4 oraz dróg ekspresowych S8 i S11. 15 km od Świerczowa, w miejscowości Namysłów, rozpoczyna swój bieg droga nr 42 łącząca Namysłów z Ostrowcem Świętokrzyskim. Dzięki trasie nr 42 otwiera się więc możliwość dogodnego dojazdu we wschodnie rejony kraju.

Przebiegająca południkowo droga wojewódzka nr 454 pełni uzupełniającą rolę w układzie drogowym południowo – zachodniej części kraju i jako szlak transportowy oraz komunikacyjny ma znaczenie zarówno lokalne jak i ponadlokalne. Sieć komunikacyjną uzupełniają drogi powiatowe

Mapa 2. Układ funkcjonalny i osadniczy gminy Świerzów



Źródło: opracowanie własne

Na terenie gminy występują dobrze zachowane historyczne plany i układy przestrzenne występują w miejscowościach: Bąkowiec, Bielice, Biestrzykowice, Dąbrowa, Gola, Grodziec, Miejsce, Starańce i Świerczów. Szczególnie cenne jest także historyczne otoczenie poszczególnych obiektów wpisanych do rejestru zabytków, zwłaszcza kościołów i zespołów pałacowych.

Do najcenniejszych obiektów zabytkowych na terenie gminy należą zespoły pałacowo-parkowe i dworsko-parkowe zlokalizowane na terenie Bąkowic, Biestrzykowic, Dąbrowy i Starościna, kościoły zlokalizowane w Bąkowicach, Biestrzykowicach, Dąbrowie, Świerczowie i Miejscu. Obiekty zabytkowe występują dodatkowo we wszystkich wsiach.

Geograficznie obszar gminy leży na pograniczu Równiny Oleśnickiej i Równiny Opolskiej w makroregionie Niziny Śląskiej. Wysokość bezwzględna terenu waha się od 140 m. n.p.m. do 180 m n.p.m. Osią morfologiczną gminy jest dolina Stobrawy. Są to tereny płaskie o spadku nieprzekraczającym 0,5-1%. Środkową i północną część gminy stanowi wysoczyzna plejstocenska. Jej płaska powierzchnia z łagodnymi kulminacjami wznosi się nad doliną Stobrawy o 10-15 m. Jest to środkowy fragment Wzgórz Świerczowskich.

Znaczne urozmaicenie terenu stanowią wydmy, występujące pojedynczo lub w zespołach osiągające wysokości względne 10 m. Największy zespół wydm biegnie wzdłuż północno-zachodniego skraju doliny Stobrawy.

W ogólnej powierzchni gminy 65% stanowią użytki rolne, 25% zajmują lasy i tereny zadrzewione a 2,4% to stawy hodowlane, których całkowita powierzchnia wynosi 267 ha.

Rejon gminy Świerczów i jej najbliższych okolic w całości należy do prawostronnego dorzecza rzeki Odry. Południowa i wschodnia część omawianego rejonu położona jest w zlewni rzeki Stobrawy, zaś centralna i zachodnia należy do zlewni rzeki Smortawy. Obie rzeki są prawostronnymi dopływami Odry. Gmina wyróżnia się bogatą siecią rzeczną o charakterze typowo nizinnym. Doliny miejscowych cieków wodnych zostały przeobrażone przez człowieka poprzez budowę licznych stawów hodowlanych oraz jazów i zastawek służących celom melioracyjnym.

Na terenie gminy Świerczów spośród form ochrony przyrody występują: park krajobrazowy, obszar chronionego krajobrazu, obszar Natura 2000, pomniki przyrody oraz gatunkowa ochrona roślin i zwierząt.

Stobrawski Park Krajobrazowy utworzono na podstawie Rozporządzenia Wojewody Opolskiego nr P/11/99 z dnia 28 września 1999 roku (Dziennik Urzędowy Województwa Opolskiego z dnia 19 października 1999 roku, Nr 38 poz. 255). Zajmuje on powierzchnię 52636,5 ha. Pod względem administracyjnym park położony jest w granicach powiatów: brzeskiego, kluczborskiego, opolskiego i namysłowskiego.

Na terenie gminy Świerczów zlokalizowana jest tylko niewielka część parku w rejonie doliny rzeki Stobrawy o powierzchni około 2650 ha. W granicach Stobrawskiego Parku Krajobrazowego znajdują

się w całości lub w części obręby: Bielice, Miejsce, Dąbrowa, Kuźnica Dąbrowska, Osiek Duży, Pieczyska, Staroścín, Świerczów i Zbica.

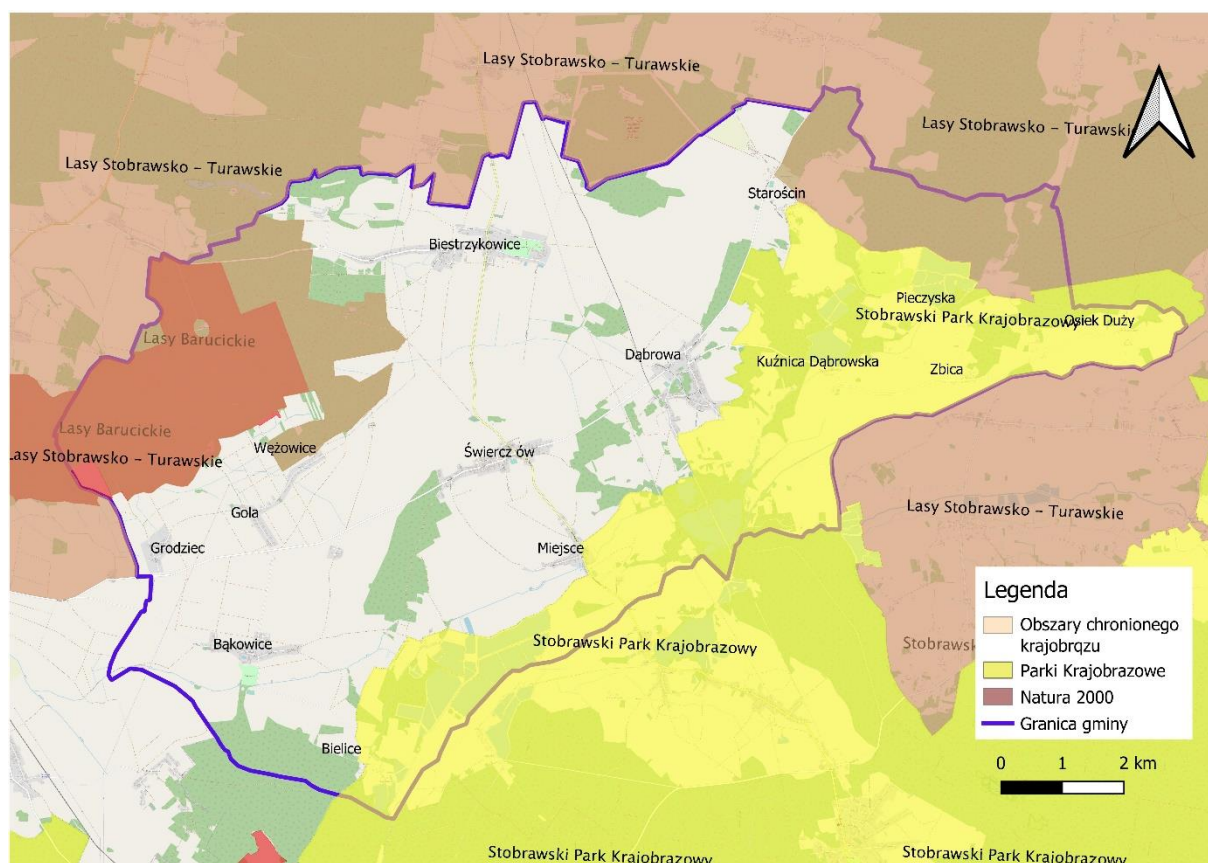
Obszar Chronionego Krajobrazu (OChK) „Lasy Stobrawsko – Turawskie” utworzono na mocy Uchwały nr XXIV/193/88 Wojewódzkiej Rady Narodowej w Opolu z dnia 26 maja 1988 roku w sprawie ochrony walorów krajobrazu (Dziennik Urzędowy Województwa Opolskiego z dnia 17 lipca 1989 roku, Nr 19, poz. 231). Obecnie zajmuje on powierzchnię 119061,7 ha. Pod względem administracyjnym OChK położony jest w granicach powiatów: brzeskiego, kluczborskiego, oleskiego, opolskiego, namysłowskiego i strzeleckiego.

Na terenie gminy Świerczów znajduje się tylko fragment zachodniej części OChK, obejmujący zwarty kompleks leśny zlokalizowany w północno – zachodniej części gminy (na północ od miejscowości Grodziec, Gola i Wężowice oraz na zachód od miejscowości Miodary), a także fragment północno – wschodniej części gminy w rejonie miejscowości Pieczyska i Staroścín o powierzchni około 1820 ha.

Obszary Natura 2000 na terenie gminy Świerczów reprezentują „Lasy Barucickie” (kod PLH 160009 – SOO Specjalny Obszar Ochrony). „Lasy Barucickie” o powierzchni 4394,50 ha to kompleks lasu mieszanego przylegający do doliny Odry z fragmentami starych drzewostanów. Obszar obejmuje najstarszy w województwie opolskim (do 400 lat) drzewostan bukowo – dębowy ze stanowiskami rzadkich i zagrożonych gatunków bezkręgowców (między innymi jelonek rogacz *Lucanus cervus* czy kozioróg dębosz *Cerambyx cerdo*). Obszar Natura 2000 zlokalizowany jest w północno – zachodniej części gminy, pokrywając się częściowo z OChK „Lasy Stobrawsko – Turawskie”.

Ważnym elementem zapewniającym łączność i spójność ekologiczną na terenie gminy są korytarze ekologiczne. Według koncepcji krajowej sieci ekologicznej ECONET – Polska (Liro, 1998) przez teren gminy Świerczów przebiega krajowy obszar węzłowy 10K Borów Stobrawskich. Ponadto przepływające przez gminę rzeki Stobrawa i Smortawa wraz ze swoimi dopływami oraz kompleksy leśne pełnią rolę lokalnych korytarzy ekologicznych. Tym samym rejon gminy Świerczów jest bezpośrednio i pośrednio powiązany z innymi obszarami węzłowymi oraz korytarzami ekologicznymi zlokalizowanymi w środkowo – północnej części makroregionu Niziny Śląskiej i jej obrzeży.

Mapa 3. Gmina Świerczów na tle obszarów chronionych



Źródło: opracowanie własne

Analizując zakres działań przewidzianych do realizacji w Strategii Rozwoju Gminy Świerczów na lata 2021-2030 pod kątem kształtowania polityki przestrzennej należy zwrócić uwagę na priorytety, które w największym stopniu wpływać będą na zmiany funkcjonalno-przestrzenne. Będą to przede wszystkim następujące priorytety:

- Priorytet 2.2. Czyste środowisko,
- Priorytet 2.3. Zielona i aktywna turystyka,
- Priorytet 3.2. Gmina przyjazna dla przedsiębiorców,
- Priorytet 3.3. Gmina dobrze zaplanowana, przyjazna nowym inwestycjom mieszkaniowym.

W powyższych priorytetach ujęte zostały działania, które poprawią funkcjonalność przestrzeni gminy, przyczynią się do poprawy jakości środowiska. Wpłyną też na rozwój nowych funkcji, w tym związanych z turystyką i czasem wolnym oraz mieszkalnictwem.

Gmina co do zasady dążyć będzie do utrzymania obecnych funkcji, w tym funkcji mieszkaniowej, rolniczej, przyrodniczej. Nie zakłada się realizacji przedsięwzięć, które zasadniczo zmienią sposób funkcjonowania gminy w ujęciu funkcjonalno-przestrzennym.

Poniżej przedstawiono założenia Strategii Rozwoju Gminy Świerczów na lata 2021-2030 w odniesieniu do wymiaru przestrzennego.

Tabela 8. Wymiar przestrzenny realizacji założeń Strategii Rozwoju Gminy Świerczów na lata 2021-2030

Priorytety	Zakres interwencji w odniesieniu do wymiaru przestrzennego
Priorytet 1.1. Gmina dla seniorów	<ul style="list-style-type: none"> Gmina dążyć będzie do zrównoważonej realizacji działań w ujęciu przestrzennym, odnoszących się do wsparcia seniorów.
Priorytet 1.2. Aktywni mieszkańcy	<ul style="list-style-type: none"> Działania związane z rozwojem infrastruktury społecznej, ze względu na koncentrację usług publicznych, wdrażane będą w największym stopniu w przestrzeni największych miejscowości. Jednocześnie Gmina dążyć będzie do zwiększania aktywności społecznej lokalnych społeczności. Działania związane z modernizacją i rozwojem infrastruktury sportu oraz rekreacji realizowane będą w miejscach ich lokalizacji oraz przestrzeniach o szczególnych walorach dla rozwoju funkcji wypoczynkowej. Działania związane z rozwojem bazy edukacyjnej realizowane będą w przestrzeni gminy, w której zlokalizowana jest infrastruktura oświatowa.
Priorytet 1.3. Gmina zintegrowana przestrzennie	<ul style="list-style-type: none"> Zakłada się usprawnienie systemu komunikacji drogowej w obrębie gminy Świerczów oraz powiatu namysłowskiego oraz w ujęciu regionalnym. Zakłada się prowadzenie systematycznych modernizacji, remontów, rozbudowy infrastruktury drogowej, dróg rowerowych, ścieżek rowerowych oraz chodników w poszczególnych miejscowościach gminy. Zakłada się modernizację dróg gminnych będących w złym stanie technicznym oraz wsparcie realizacji inwestycji realizowanych przez Powiat Namysłowski. Gmina prowadzić będzie działania zabezpieczające dostęp do komunikacji publicznej w ujęciu całej gminy (w sposób zrównoważony). W wymiarze współpracy ponadlokalnej Gmina dążyć będzie do wzmocnienia i rozwoju połączeń kolejowych, z którym mogą korzystać mieszkańcy Gminy.
Priorytet 2.1. Zrównoważone rolnictwo i zielona gospodarka	<ul style="list-style-type: none"> Działania na rzecz zrównoważonego rolnictwa dotyczyć będą obszarów gospodarki rolnej.
Priorytet 2.2. Czyste środowisko	<ul style="list-style-type: none"> Gmina zmierzać będzie do pełnej kanalizacji swojej przestrzeni. Realizacja dotyczy więc przede wszystkim przestrzeni gminy, w której występują jeszcze deficyty infrastruktury wodno-kanalizacyjnej.

	<ul style="list-style-type: none"> • Realizacja działań związanych ze wsparciem rozwoju odnawialnych źródeł energii oraz wymiany źródeł ciepła realizowana będzie w przestrzeni całej gminy. • Działania z zakresu ograniczania niskiej emisji w szczególności skoncentrowane będą się w przestrzeni zurbanizowanej, choć zakłada się również realizację działań na rozproszonych obszarach wiejskich. • Działania z zakresu rozwoju potencjału retencyjnego dotyczyć będą całej przestrzeni gminy. • Zadania z zakresu gospodarki odpadami dotyczyć będą przestrzeni całej gminy.
Priorytet 2.3. Zielona i aktywna turystyka	<ul style="list-style-type: none"> • Rozwój funkcji turystycznej zakłada wzmocnienie potencjału istniejących atrakcji i miejsc turystycznych. Dotyczy to m.in. największych atrakcji turystycznych gminy. • Gmina dążyć będzie do zwiększania atrakcyjności i dostępności do miejsc turystycznych, m. in. poprzez rozwój małej infrastruktury turystycznej oraz rozwój szlaków turystycznych, w tym w oparciu o turystykę rowerową, pieszą.
Priorytet 3.1. Gmina inteligentna i współpracująca	<ul style="list-style-type: none"> • Działania SMART realizowane będą z myślą o całej społeczności gminy.
Priorytet 3.2. Gmina przyjazna dla przedsiębiorców	<ul style="list-style-type: none"> • Działania związane z rozwojem funkcji gospodarczej na terenie Gminy realizowane będą w przestrzeniach, które posiadają największe atuty pod względem atrakcyjności inwestycyjnej. • Działania zakładające wsparcie rozwoju przedsiębiorczości realizowane będą z myślą o wszystkich mieszkańcach gminy, bez faworyzowania mieszkańców poszczególnych części gminy.
Priorytet 3.3. Gmina dobrze zaplanowana, przyjazna nowym inwestycjom mieszkaniowym	<ul style="list-style-type: none"> • Zakłada się zrównoważony rozwój gminy pod względem funkcji mieszkaniowej. • Zakłada się optymalizację rozwoju funkcji mieszkaniowej pod kątem zwartości przestrzennej, ładu przestrzennego, dostępności do infrastruktury technicznej. • Działania związane z powiększaniem zasięgu oraz aktualizacją Miejscowych Planów Zagospodarowania Przestrzennego realizowane będą sukcesywnie w całej przestrzeni gminy. Priorytetem będą obszary poddane presji urbanizacyjnej i inwestycyjnej.

6.2. Ustalenia i rekomendacje w zakresie kształtowania i prowadzenia polityki przestrzennej w gminie Świerczów

Założenia Strategii Rozwoju Gminy Świerczów na lata 2021-2030 wskazują na kontynuacyjny sposób prowadzenie polityki rozwoju, która ukierunkowana będzie na integrację społeczną, ochronę środowiska i przyrody, wzmocnienie potencjału gospodarczego, w tym poprzez rozwój turystyki, zachowanie zasobów dziedzictwa kulturowego i ładu przestrzennego.

Mając na względzie powyższe, należy uznać, że aktualne są ogólne założenia prowadzenia polityki przestrzennej zawarte w Studium uwarunkowań i kierunków zagospodarowania przestrzennego gminy Świerczów.

Studium Uwarunkowań i Kierunków Zagospodarowania Przestrzennego wskazuje rozwiązania odnoszące się do wymiarów funkcjonowania Gminy Świerczów, które co do zasady spójne są z założeniami Strategii Rozwoju Gminy Świerczów na lata 2021-2030

Funkcja osadnicza

Rozwój funkcji osadniczej, ze względu na uwarunkowania fizjograficzne, środowiskowe, kulturowe, infrastrukturalne i komunikacyjne powinien przede wszystkim skupiać się na uzupełnianiu istniejących układów zabudowy, a w dalszej kolejności ich rozbudowie w oparciu o istniejące i projektowane ciągi komunikacyjne.

W zakresie osadnictwa i budownictwa mieszkaniowego dla gminy Świerczów ustala się następujące kierunki rozwoju:

- uzupełnienia istniejącej zabudowy;
- dopuszczenie przekształceń funkcji pierwotnych (zabudowy zagrodowej) do funkcji usług lokalnych lub zabudowy mieszkaniowej;
- kształtowanie nowej zabudowy w ramach strefy dopuszczalnego zainwestowania;
- tworzenie zabudowy zwartej (wypełnianie luk, enklaw, realizacja zabudowy w bezpośrednim sąsiedztwie terenów zainwestowanych wzdłuż istniejących dróg);
- uzupełnienie niezbędnego zakresu usług podstawowych.

Uściślenia parametrów nowej zabudowy należy dokonać na etapie miejscowych planów zagospodarowania przestrzennego z uwzględnieniem lokalnych uwarunkowań. Kształtowanie zabudowy powinno odbywać się przy zachowaniu harmonii i właściwych proporcji pomiędzy terenami zainwestowanymi a otaczającym krajobrazem. W celu wzbogacenia układów zabudowy dopuszcza się

lokalizowanie dominant przestrzennych, decydujących o charakterze wnętr urbanistycznych i całych obszarów. W ramach rozwoju funkcji osadniczej związanej z rozbudową układów zabudowy należy zabezpieczyć w miejscowych planach zagospodarowania przestrzennego niezbędne tereny służące obsłudze komunikacyjnej, tereny infrastruktury technicznej, obszary zieleni, w tym pełniące rolę przestrzeni publicznej, a także niezbędne do zaspokojenia potrzeb mieszkańców usługi. Szczególną uwagę należy zwrócić na zachowanie istniejących enklaw zieleni urządzonej, w szczególności o charakterze zabytkowym, której nierzadko ze względu na skalę sporządzenia nie udało się wyodrębnić na rysunku Studium. Należy je zabezpieczać na etapie sporządzania planów miejscowych z wskazaniem zakazu zabudowy kubaturowej.

Szczególna spójność z założeniami Strategii Rozwoju Gminy Świerczów na lata 2021-2030:

- Działania ujęte w Priorytecie 1.3. Gmina zintegrowana przestrzennie.
- Działania ujęte w Priorytecie 2.2. Czyste środowisko.
- Działania ujęte w Priorytecie 3.3. Gmina dobrze zaplanowana, przyjazna nowym inwestycjom mieszkaniowym.

Funkcja usługowa

Funkcja usługowa na terenie gminy Świerczów powinna się rozwijać w celu poprawy jakości życia mieszkańców. W każdej miejscowości powinna być stworzona możliwość lokalizacji usług. Oprócz wydzielonych terenów pod usługi dopuszcza się lokalizowanie usług wśród zabudowy mieszkaniowej.

Podstawowym ośrodkiem usługowym jest miejscowość Świerczów, skupiająca funkcje usług publicznych, w tym administracji, a także stanowiące centrum usługowe. W pozostałych miejscowościach funkcje usługowe realizowane powinny być w zakresie niezbędnym zarówno dla zaspokojenia potrzeb mieszkańców, jak i rozwoju terenów zainwestowanych. Należy dążyć do wyodrębnienia lokalnych ośrodków usługowych w poszczególnych miejscowościach gminy. Innym aspektem funkcji usługowej są tereny sportu i rekreacji, predysponowane do pełnienia funkcji przestrzeni publicznych. Charakter zabudowy usługowej powinien nawiązywać do charakteru sąsiadującej zabudowy mieszkaniowej, za wyjątkiem sytuacji, gdy zespół zabudowy usługowej tworzy wyodrębniony układ, możliwy do rozbudowy, wyróżniający się spośród pozostałej zabudowy układu ruralistycznego, jak choćby historyczne zespoły usług. W celu wzbogacenia układów zabudowy dopuszcza się lokalizowanie dominant przestrzennych, decydujących o charakterze wnętr urbanistycznych i całych obszarów. Dopuszcza się lokalizowanie usług oświaty, kultury, sportu, zdrowia

i opieki społecznej i innych usług publicznych na terenach mieszkaniowych, mieszkaniowo – usługowych, usługowych oraz innych zgodnie z ustaleniami Studium.

Szczególna spójność z założeniami Strategii Rozwoju Gminy Świerczów na lata 2021-2030:

- Działania ujęte w Priorytecie 1.1. Gmina dla seniorów,
- Działania ujęte w Priorytecie 1.2. Aktywni mieszkańcy.

Innym aspektem funkcji usługowej, godnym podkreślenia i o wysokiej randzie w gminie Świerczów, jest funkcja turystyczna, zwłaszcza w korelacji z projektem Stobrowskiej Strefy Rehabilitacji i Rekreacji. Ekologiczny rozwój turystyki powinien być nastawiony na budowę ośrodków dla turystów poszukujących spokoju i odosobnienia oraz kontaktu z naturą. Ten kierunek, zgodny z ideą ekorozwoju, zakłada unikanie degradacji walorów przyrodniczych. Teren gminy predysponowany jest do rozwoju trzech rodzajów aktywizacji ekoturystycznej: agroturystyka, turystyka wiejska i turystyka umiarkowanie masowa

Szczególna spójność z założeniami Strategii Rozwoju Gminy Świerczów na lata 2021-2030:

- Działania ujęte w Priorytecie 2.3. Zielona i aktywna turystyka.

Funkcja produkcyjna

Tereny produkcyjne powinny funkcjonować w oparciu o tereny aktywności gospodarczych, a także o tereny o dominującej funkcji terenów obsługi produkcji w gospodarstwach rolnych w zakresie dopuszczalnego przeznaczenia pod produkcję rolną i przetwórstwo spożywcze.

Ponadto dopuszcza się lokalizowanie zakładów rzemieślniczych wśród istniejącej zabudowy zagrodowej mieszkaniowej i mieszkaniowo – usługowej pod warunkiem braku kwalifikacji zakładów jako przedsięwzięć mogących znacząco oddziaływać na środowisko. Funkcji produkcyjna na terenie gminy rozwijana może być także w ramach funkcji górniczej na terenach dopuszczonej eksploatacji kopalin R/PG. Uruchomienie eksploatacji kopalin powinno się wiązać ze szczególnym zachowaniem norm środowiska na terenach przyległych, w szczególności przeznaczonych pod funkcje osadnicze, zgodnie z przepisami odrębnymi. Po zakończeniu eksploatacji wymagane jest przeprowadzenie rekultywacji terenu. Specyficznym rodzajem terenów produkcyjnych są tereny rozmieszczenia urządzeń wytwarzających energię z odnawialnych źródeł energii w zakresie fotowoltaiki, klasyfikowane jako tereny przemysłowe w myśl Rozporządzenia Rady Ministrów z dnia 9 listopada 2010 roku w sprawie przedsięwzięć mogących znacząco oddziaływać na środowisko. Studium wyznacza tereny rozmieszczenia urządzeń wytwarzających energię z odnawialnych źródeł energii w zakresie

fotowoltaiki R/PEF i RU/PEF, których prognozowane oddziaływanie nie powinno przekroczyć granic terenu na jakim będzie lokalizowane. Dopuszcza się także lokalizację elektrowni wodnych wytwarzających energię poniżej 100 kW na całym obszarze gminy Świerczów.

Rekomendacje:

- W związku z przyjęciem przez Gminę Świerczów orientacji na rozwój marki ekologicznej, która kształtować będzie jakość życia oraz wpływać będzie na konkurencyjność oferty osadniczej na terenie gminy, należy wykluczyć lub ograniczyć lokowanie na terenie gminy przedsięwzięć mogących zawsze znacząco lub potencjalnie znacząco oddziaływać na środowisko, w tym przedsięwzięć o dużym stopniu uciążliwości dla mieszkańców, np. w zakresie emisji hałasu, zanieczyszczeń powietrza.

Szczególna spójność z założeniami Strategii Rozwoju Gminy Świerczów na lata 2021-2030:

- 2.1.1. Wspieranie rozwoju rozwiązań gospodarczych na terenie gminy z zakresu zielonej i niskoemisyjnej gospodarki.
- 2.2.6. Rozwijanie potencjału odnawialnych źródeł energii, w tym na potrzeby energetyczne gminy.
- 2.3.1. Przygotowanie i promowanie terenów inwestycyjnych pod funkcje turystyczne.
- 3.2.2. Przyciąganie i obsługa inwestorów, w tym promocja gospodarcza gminy w odniesieniu do inwestorów.

Funkcja rolnicza

Na wartościowych areałach rolnych (II – IV klasa bonitacyjna) produkcja rolnicza powinna być ukierunkowana na produkcję polową. Produkcja polowa na gruntach V i VI klasy jest znacznie mniej opłacalna. Preferowana forma ich zagospodarowania to przeznaczenie na użytki zielone. Jako alternatywę dla gospodarstw indywidualnych proponuje się rozwój agroturystyki.

Dopuszcza się zalesianie gruntów klas bonitacyjnych IV-VI. Dopuszcza się ustalanie w planach miejscowych zakazu zabudowy na gruntach rolnych w granicach jednostek planistycznych oznaczonych symbolem R. Dopuszcza się lokalizację zabudowy zagrodowej, zabudowy obsługi produkcji w gospodarstwach rolnych oraz obiektów i urządzeń zlokalizowanych na terenach rolnych na podstawie przepisów odrębnych.

Rekomendacje:

- Należy zwrócić uwagę na konieczność wdrażania założeń zrównoważonego rolnictwa, które oprócz funkcji produkcyjnej, pełnić będzie rolę ekologiczną, w tym wspierać będzie zachowanie bioróżnorodności, zachowanie zasobów przyrodniczych, w tym zasobów glebowych, wodnych.

Szczególna spójność z założeniami Strategii Rozwoju Gminy Świerczów na lata 2021-2030:

- 2.1.1. Wspieranie rozwoju rozwiązań gospodarczych na terenie gminy z zakresu zielonej i niskoemisyjnej gospodarki.
- 2.1.2. Wspieranie rolników i środowisk rolniczych w zakresie wdrażania założeń „Zielonego Ładu” na obszarach wiejskich.
- 2.1.3. Wspieranie rozwoju rolnictwa ekologicznego, ekstensywnego i zrównoważonego, w tym poprzez wsparcie tworzenia obiegów gospodarczych bazujących na lokalnych i ekologicznych produktach.
- 2.1.4. Wspieranie działań z zakresu zachowania i ochrony zasobów glebowych oraz wodnych, w tym poprzez przestrzeganie zasad Dobrej Praktyki Rolniczej.
- 2.1.5. Wspieranie i realizacja działań mających na celu zwiększanie retencji wodnej, w tym na terenach rolniczych, leśnych i zurbanizowanych.
- 2.1.6. Utrzymanie i zapewnienie dobrego stanu dróg dojazdowych do pól.

Funkcja leśna

Ze względu na znaczącą lesistość gminy funkcja gospodarki leśnej należy do wiodących funkcji gminy Świerczów. Może stanowić bazę do rozwoju funkcji turystycznej i rekreacyjnej z jednoczesną ochroną wysokich walorów przyrodniczych.

Nadrzędnym celem ochrony ekosystemów leśnych jest utrzymanie i odtwarzanie ich charakteru, zbliżonego do pierwotnego oraz naturalnego, a także prowadzenie racjonalnej gospodarki leśnej związanej z pozyskiwaniem drewna. Gospodarka leśna na omawianym terenie prowadzona jest w oparciu o plany urządzenia lasu, sporządzane przez ich administratorów.

Właściwa gospodarka leśna pozwala miejscowym lasom na spełnianie różnych funkcji, które można podzielić na dwie podstawowe grupy: funkcja produkcyjna i pozaprodukcyjna. Funkcje produkcyjne (gospodarcze) lasu polegają na zdolności do produkcji biomasy i ciągłego powtarzania tego procesu, co umożliwia trwałe użytkowanie drewna i surowców nieдрzewnych pozyskiwanych z lasu, w tym użytków gospodarki łowieckiej. Do funkcji pozaprodukcyjnych zaliczyć należy: funkcje ekologiczne i społeczne.

Szczególna spójność z założeniami Strategii Rozwoju Gminy Świerczów na lata 2021-2030:

- 1.3.10. Rozwój miejsc aktywności i rekreacji, bazujących na lokalnych zasobach przyrodniczych, kulturowych, krajobrazowych.
- 2.1.5. Wspieranie i realizacja działań mających na celu zwiększenie retencji wodnej, w tym na terenach rolniczych, leśnych i zurbanizowanych.

Obszary strategicznej interwencji w Gminie Świerczów

Polityka rozwoju Gminy Świerczów w wymiarze przestrzennym nie zakłada szczególnej koncentracji wybranych działań, lecz podział funkcjonalny, który uwarunkowany jest w największym stopniu przez atrakcyjność inwestycyjną dla funkcji mieszkaniowej, rozwój funkcji turystycznej (czas wolny) oraz ochronę przyrody. Zakłada się zrównoważony rozwój przestrzeni gminy. **Tym samym nie wskazuje się obszarów strategicznej interwencji na terenie gminy.** Gmina dążyć będzie do niwelowania dysproporcji rozwojowych, które wynikają przede wszystkim z rozwoju infrastruktury technicznej oraz społecznej. Problemy środowiskowe w gminie będą rozwiązywane skali całej jej przestrzeni. Dotyczy to zarówno kwestii związanych z powietrzem, jak też wodą, czy też gospodarką odpadami.

7. SYSTEM ZARZĄDZANIA STRATEGIĄ

7.1. Zasady wdrażania i monitoringu

Strategia Rozwoju Gminy Świerczów na lata 2021-2030 jest najważniejszym dokumentem strategicznym Gminy, wyznaczającym kierunki działań, które sukcesywnie powinny być wdrażane. Jest dokumentem komplementarnym do Strategii Rozwoju Województwa „Opolskie 2030”, tj. stanowi uzupełnienie i rozwinięcie założeń rozwojowych regionu w wymiarze lokalnym. Spójność planowania na poziomie regionalnym i lokalnym jest kluczowa dla powodzenia realizacji zamierzeń rozwojowych w gminie Świerczów.

Strategia Rozwoju Gminy Świerczów na lata 2021-2030 jest dokumentem wyjściowym dla szeregu polityk rozwojowych poziomu lokalnego, w tym związanych z planowaniem przestrzennym, zagadnieniami społecznymi, promocją gminy, rewitalizacją, ochroną środowiska. Jest dokumentem, który powinien być realizowany ponad podziałami politycznymi, angażując wszelkie możliwe zasoby i środki. Ukierunkowany jest na podnoszenie jakości życia mieszkańców, powinien być co do zasady wdrażany bez względu na kadencyjność władz samorządowych. Strategia bazuje bowiem na szczegółowej diagnozie społeczno-gospodarczej i uwzględnia uwarunkowania przestrzenne rozwoju gminy. Model rozwoju gminy opiera się na faktach oraz zdiagnozowanych potrzebach mieszkańców.

Kluczowym aspektem zarządzania realizacją Strategii Rozwoju Gminy Świerczów na lata 2021-2030 jest system wdrażania i monitoringu, który opierać będzie się na strukturze organizacyjnej i instytucjonalnej Gminy oraz na lokalnym partnerstwie.

Do podmiotów wdrażających Strategię należeć będzie:

- **Rada Gminy Świerczów** – pełniąca bieżący nadzór nad realizacją Strategii, uwzględniająca jej ustalenia przy tworzeniu budżetu oraz Wieloletniej Prognozy Finansowej, uchwalająca zmiany zapisów Strategii, planów zagospodarowania przestrzennego i studium uwarunkowań i kierunków zagospodarowania przestrzennego Gminy Świerczów,
- **Wójt Gminy Świerczów** – podejmujący bieżące decyzje realizacyjne, przygotowujący materiały informacyjne i decyzyjne dla Rady, prowadzący działania informacyjno-promocyjne,
- **Koordinator Strategii**, gromadzący dokumentację związaną z pracami nad Strategią oraz informacje określające postępy w jej realizacji w formie sprawozdań z wykonania Strategii (przygotowywane co dwa lata),

- **Podmioty realizujące poszczególne zadania opisane w Strategii**, wykonujące przyjęte zadania i opracowujące sprawozdania dotyczące tych zadań dla Koordynatora Strategii.

Monitorowanie realizacji Strategii polegać będzie na zbieraniu informacji i analizowaniu poziomu zbieżności podejmowanych działań z określonymi w Strategii kierunkami (przypisanie inwestycji/projektu do poszczególnych kierunków działań). Uzupełnieniem monitoringu opierającego się na produktach będzie analiza wskaźnikowa, odnosząca się do wizji/wyzwań rozwoju. Monitoring będzie dokonywany co dwa lata: tj. w 2024, 2026, 2028, 2030 roku.

System monitoringu stanowić będzie podstawę do ewaluacji i oceny stopnia aktualności Strategii. Aktualizacja Strategii możliwa będzie w przypadku stwierdzenia istotnych zmian uwarunkowań rozwojowych gminy Świerczów.

7.2. Ramy finansowe i źródła finansowania

Potencjalne źródła finansowania działań ujętych w Strategii Rozwoju Gminy Świerczów na lata 2021-2030 to:

- środki budżetu gminy,
- środki Unii Europejskiej – fundusze europejskie dostępne w ramach Europejskiego Funduszu Rozwoju Regionalnego, Funduszu Spójności, Europejskiego Funduszu Społecznego,
- inne fundusze zewnętrzne – np. fundusze norweskie i fundusze Europejskiego Obszaru Gospodarczego,
- środki budżetu państwa – przewidziane na współfinansowanie projektów lub jako niezależne źródło finansowania,
- środki budżetu samorządu województwa – na współfinansowanie projektów lub jako niezależne źródło finansowania,
- środki budżetu powiatu – na współfinansowanie projektów lub jako niezależne źródło finansowania,
- inne środki publiczne, np. fundusze celowe,
- środki prywatne, np. przedsiębiorców, organizacji pozarządowych, mieszkańców.

Danych nt. zdolności finansowania działań rozwojowych realizowanych przez Gminę Świerczów dostarczają informacje nt. wysokości wydatków majątkowych. W okresie od 2012 do 2020 Gmina Świerczów przeznaczala na wydatki majątkowe kwotę od kilkudziesięciu tysięcy złotych do około 4,0

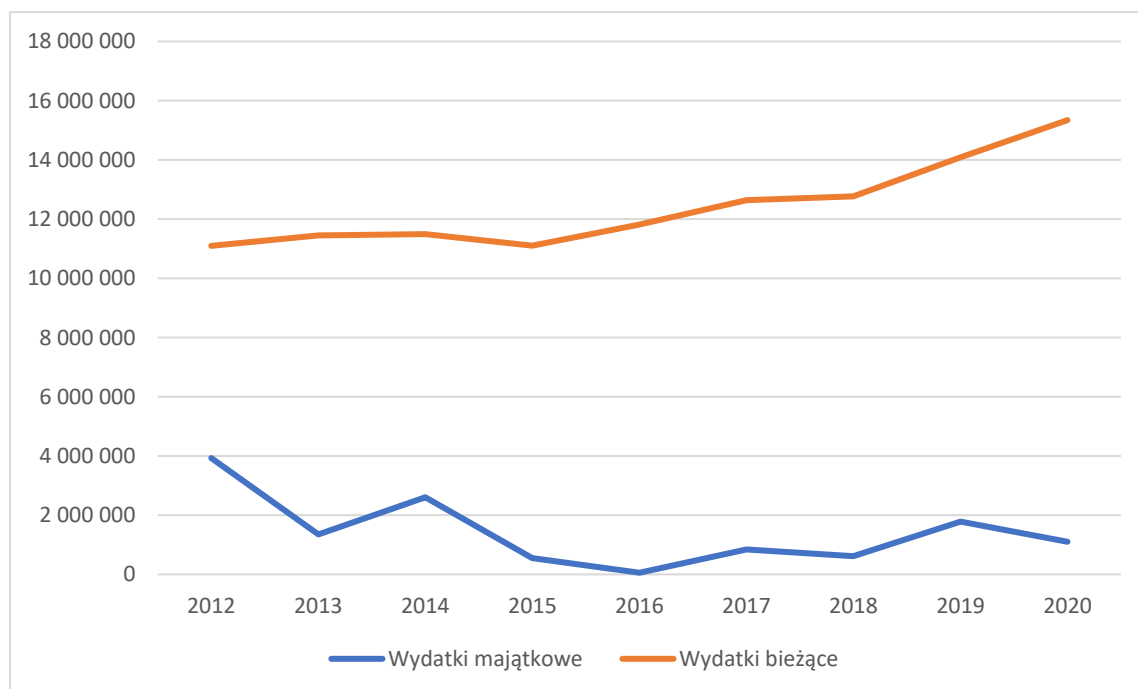
mln zł w 2012 roku. Średniorocznie było to niecałe 1,5 mln zł. W tym okresie wydatki majątkowe nie wzrosły zauważalnie. Łącznie Gmina w tym czasie na wydatki majątkowe przeznaczyła 12,8 mln zł.

W tym samym okresie odnotowano wyraźnie wyższy wzrost wydatków bieżących gminy, tj. z poziomu 11,0 mln zł w 2012 do 15,3 mln zł w 2020 roku. Zakłada się, że w perspektywie 2030 roku rosnąć będą dochody własne gminy, co związane będzie przede wszystkim ze wzrostem wynagrodzeń oraz lokalizacją na terenie gminy nowych podmiotów gospodarczych. Przełoży się to na wzrost dochodów z tytułu podatku PIT oraz nieruchomości. Zakłada się, że wzrost dochodów własnych Gminy Świerczów w perspektywie 2030 roku może wynieść do 50% w stosunku do poziomu z roku 2020 roku. Jednocześnie jak pokazują dane za okres od 2012 do 2020 roku poziom wydatków majątkowych w Gminie Świerczów nie był proporcjonalny do wzrostu wydatków bieżących. Co więcej, w Gminie Świerczów widoczny był spadek wydatków majątkowych, przy jednoczesnym wzroście wydatków bieżących.

W perspektywie 2030 roku realnie wydaje się być osiągnięcie poziomu wydatków majątkowych obserwowanych w okresie poprzedzającym realizację Strategii. Będą to kwoty rzędu 1,5 mln zł w skali roku.

Przewiduje się, że w perspektywie 2030 roku Gmina Świerczów na działania rozwojowe (wydatki majątkowe) przeznaczy kwotę rzędu 15 mln zł.

Wykres 2. Wydatki majątkowe oraz bieżące gminy Świerczów w okresie od 2012 do 2020 roku (w zł)



Źródło: opracowanie własne podstawie danych GUS

7.3. Wytyczne dla sporządzania dokumentów wykonawczych

Strategia Rozwoju Gminy Świerczów na lata 2021-2030 jest dokumentem wyjściowym dla szeregu polityk rozwojowych poziomu lokalnego, w tym związanych z planowaniem przestrzennym, zagadnieniami społecznymi, ochroną środowiska.

Poniżej przedstawiono informację nt. aktualności wytycznych z poziomu lokalnego polityk rozwoju.

Tabela 9. Ocena aktualności najważniejszych lokalnych planów i polityk rozwoju Gminy Świerczów

Lp.	Dokument	Ocena aktualności	Uzasadnienie
1.	Studium uwarunkowań i kierunków zagospodarowania przestrzennego gminy Świerczów	Aktualny	UCHWAŁA NR XVII/178/2020 RADY GMINY ŚWIERCZÓW z dnia 24 września 2020 r. w sprawie: uchwalenia Studium uwarunkowań i kierunków zagospodarowania przestrzennego Gminy Świerczów
2.	Plan gospodarki niskoemisyjnej dla Gminy Świerczów	Aktualny	UCHWAŁA NR XX/95/2016 RADY GMINY W ŚWIERCZOWIE z dnia 29 września 2016 r. w sprawie przyjęcia i wdrożenia do realizacji „Planu gospodarki niskoemisyjnej dla gminy Świerczów”
3.	Program Ochrony Środowiska dla Gminy Świerczów na lata 2020-2023	Aktualny	UCHWAŁA NR XII/103/2019 RADY GMINY ŚWIERCZÓW z dnia 28 listopada 2019 r. w sprawie przyjęcia Programu Ochrony Środowiska Gminy Świerczów na lata 2020 – 2023
4.	Programu usuwania wyrobów zawierających azbest z terenu Gminy Świerczów na lata 2012-2032	Aktualny	-
5.	Strategia Rozwiązywania Problemów Społecznych Gminy Świerczów na lata 2019 – 2025	Aktualna	UCHWAŁA NR XIII/117/2019 RADY GMINY ŚWIERCZÓW z dnia 30 grudnia 2019 r. w sprawie uchwalenia Gminnej Strategii Rozwiązywania Problemów Społecznych na lata 2019 -2025
6.	Gminny/ Lokalny Program Rewitalizacji	Brak	Z uwagi na występujące na terenie gminy zjawiska kryzysowe, w tym społeczne oraz przestrzenno-funkcjonalne rekomenduje się opracowanie i przyjęcie programu rewitalizacji, który pozwoli

Lp.	Dokument	Ocena aktualności	Uzasadnienie
			wspierać lokalne społeczności i optymalizować wsparcie zewnętrzne.
7.	Wieloletni program gospodarowania mieszkaniowym zasobem Gminy Świerczów na lata 2020 – 2025	Aktualny	UCHWAŁA NR XV/155/2020 RADY GMINY ŚWIERCZÓW z dnia 7 maja 2020 r. w sprawie przyjęcia wieloletniego programu gospodarowania mieszkaniowym zasobem Gminy Świerczów na lata 2020 - 2025
8	Gminny Program Opieki nad Zabytkami na lata 2020-2023	Aktualny	UCHWAŁA NR XII/104/2019 RADY GMINY ŚWIERCZÓW z dnia 28 listopada 2019 r. w sprawie przyjęcia Gminnego Programu Opieki nad Zabytkami na lata 2020-2023

Źródło: opracowanie własne

7.4. Oczekiwane rezultaty planowanych działań oraz wskaźniki ich osiągnięcia

W tym rozdziale przedstawiono wytyczne odnoszące się do systemu monitoringu. System monitoringu stworzony został z myślą o stałej obserwacji zmian zachodzących w przestrzeni gminy, które można powiązać z zakresem prowadzonej interwencji publicznej.

System monitoringu opiera się na następujących danych:

- **Wskaźniki produktu** – odnoszące się do kierunków działań. Jest to swoista lista sprawdzająca, odnosząca się do działań, projektów, inwestycji, przedsięwzięć, które podejmowane będą przez lub z inicjatywy Gminy Świerczów, które można przypisać do poszczególnych kierunków działań Strategii. Lista wskaźników produktu umożliwi faktyczne śledzenie postępów realizacji Strategii. Punktem wyjścia będą dane dla 2022 roku. Kluczowe dla pomiaru w oparciu o wskaźniki produktu będzie zorganizowanie systemu pozyskiwania danych pochodzących z rozproszonego systemu. Jednocześnie przy doborze wskaźników kierowano się zasadą możliwości pozyskania danych przez zasoby gminne. Większość wskaźników to faktycznie dane i informacje nt. realizowanych inwestycji i projektów przez Gminę lub podmioty publiczne. Dane pochodzą one z różnych wydziałów i instytucji, dlatego ważne jest zbudowanie wewnętrznego systemu komunikacji.
- **Wskaźniki rezultatu** – odnoszące się do wizji i wyzwań rozwojowych i oceniające oczekiwane efekty realizacji polityki rozwoju Gminy Świerczów.

Tabela 10. Wskaźniki rezultatu

Rezultat	Wskaźnik	Źródło	Wartość wyjściowa	Wartość końcowa 2030 r.
Ochrona środowiska	Odsetek mieszkańców korzystających z sieci kanalizacyjnej	GUS	30,2% (2020 rok)	Powyżej 50,0%
	Ocena stanu środowiska	GIOŚ	-	Dobra ocena komponentów ochrony środowiska wg raportów i stanie środowiska w województwie opolskim
Rozwój oferty mieszkaniowej gminy	Liczba mieszkań	GUS	1 126 (2020 rok)	Wartość wyższa o 5% w stosunku do 2020 roku
Sytuacja demograficzna	Liczba mieszkańców gminy	GUS	3 259 (2020 rok)	Wartość nie mniejsza niż 97,5% stanu z 2020 roku
Zwiększenie dochodów budżetowych gminy	Udział w podatku z PIT	GUS	3,0 mln zł (2020 rok)	Wartość wyższa o 50% w stosunku do 2020 roku
	Dochody własne na 1 mieszkańca	GUS	2 176,16 zł (2020 rok)	Wartość wyższa o 50% w stosunku do 2020 roku
Zwiększenie atrakcyjności inwestycyjnej	Podatek od nieruchomości	GUS	1,0 mln zł (2020 rok)	Wartość wyższa o 100% w stosunku do 2020 roku
Wzrost kapitału społecznego	Liczba organizacji pozarządowych realizująca zadania publiczne	UG	-	Wyższa o 20%

	Środki gminy przeznaczone na współpracę z organizacjami pozarządowymi	UG	-	Wyższa o 50%
--	---	----	---	--------------

Źródło: opracowanie własne

Tabela 11. Wskaźniki produktu odnoszące się do realizowanych działań

Priorytety	Działania	Wskaźnik produktu	Jednostka miary	Źródło danych
Priorytet 1.1. Gmina dla seniorów	1.1.1. Rozwój infrastruktury społecznej oraz rozwiązań wspierających aktywność środowisk seniorskich, np. miejsc spotkań, aktywności.	<ul style="list-style-type: none"> Liczba wspartej, rozwiniętej infrastruktury społecznej na rzecz seniorów. 	Szt.	UG
	1.1.2. Tworzenie infrastruktury opieki nad osobami starszymi, w tym rozwój mieszkań chronionych wraz opieką wytchnieniową.	<ul style="list-style-type: none"> Liczba utworzonych/ wspartych mieszkań chronionych. 	Szt.	OPS
	1.1.3. Rozwój przestrzeni publicznych dedykowanych aktywności seniorów.	<ul style="list-style-type: none"> Liczba wspartej przestrzeni publicznej dedykowanej aktywności seniorów. 	Szt.	UG
	1.1.4. Poszerzenie zakresu oraz dostępności usług opiekuńczych.	<ul style="list-style-type: none"> Liczba usług opiekuńczych. 	Szt.	OPS
	1.1.5. Wspieranie integracji międzypokoleniowej.	<ul style="list-style-type: none"> Liczba projektów integracji międzypokoleniowej realizowanych przez organizacje pozarządowe. 	Szt.	UG
	1.1.6. Wspieranie organizacji pozarządowych i społecznych działających na rzecz seniorów.	<ul style="list-style-type: none"> Liczba organizacji pozarządowych realizujących zadania publiczne na rzecz seniorów. 	Szt.	UG
Priorytet 1.2. Aktywni mieszkańcy	1.2.1. Wsparcie działalności oraz potencjału organizacji pozarządowych.	<ul style="list-style-type: none"> Liczba organizacji pozarządowych realizujących zadania publiczne finansowane przez Gminę Świerczów. 	Szt.	UG

Priorytety	Działania	Wskaźnik produktu	Jednostka miary	Źródło danych
	1.2.2. Wspieranie rozwoju i aktywności klubów i organizacji sportowych, jako ważnych partnerów rozwoju społecznego gminy, w tym również poprzez rozwój i utrzymanie infrastruktury sportowej.	<ul style="list-style-type: none"> Liczba wspartych klubów sportowych z budżetu Gminy Świerczów. 	Szt.	UG
	1.2.3. Wspieranie rozwoju kadr organizacji pozarządowych, społecznych, klubów sportowych.	<ul style="list-style-type: none"> Liczba organizacji pozarządowych na terenie gminy Świerczów. 	Szt.	UG
	1.2.4. Prowadzenie działań z zakresu pomocy społecznej w oparciu o strategię rozwiązywania problemów społecznych.	<ul style="list-style-type: none"> Liczba osób korzystających z pomocy społecznej. 	Osoba	OPS
	1.2.5. Likwidacja barier w dostępności.	<ul style="list-style-type: none"> Liczba zlikwidowanych barier architektonicznych. 	Szt.	UG
	1.2.6. Aktywna integracja migrantów, w tym poprzez działania kulturalne, edukacyjne, naukę języka polskiego.	<ul style="list-style-type: none"> Liczba wspartych migrantów przez Gminę Świerczów. 	Osoba	UG
	1.2.7. Wspieranie integracji społecznej mieszkańców gminy, w tym poprzez rozwój infrastruktury, np. miejsc spotkań, imprezy integrujące mieszkańców.	<ul style="list-style-type: none"> Liczba wspartej, rozwiniętej infrastruktury społecznej. Liczba uczestników imprez na terenie gminy Świerczów. 	Szt. Osoba	UG/GOK
	1.2.8. Kształtowanie tożsamości lokalnej, np. poprzez lekcje historii lokalnej, edukację przyrodniczą.	<ul style="list-style-type: none"> Liczba szkół realizująca lekcje związane z tożsamością lokalną (historia, przyroda). 	Szt.	UG
	1.2.9. Rozwój oferty kulturalnej dostosowanej do potrzeb różnych grup wiekowych.	<ul style="list-style-type: none"> Liczba osób korzystająca z oferty GOK. 	Szt.	GOK
	1.2.10. Rozwój miejsc aktywności i rekreacji, bazujących na lokalnych zasobach przyrodniczych, kulturowych, krajobrazowych.	<ul style="list-style-type: none"> Liczba wspartej, rozwiniętej infrastruktury społecznej z zakresu aktywności i rekreacji. 	Szt.	UG

Priorytety	Działania	Wskaźnik produktu	Jednostka miary	Źródło danych
	1.2.11. Kształtowanie przestrzeni i miejsc wspierających aktywność osób młodych, w tym wspieranie oddolnych inicjatyw młodzieżowych.	<ul style="list-style-type: none"> Liczba wspartych oddolnych inicjatyw młodzieżowych. 	Szt.	UG
	1.2.12. Utrzymanie i podnoszenie poziomu edukacji podstawowej.	<ul style="list-style-type: none"> Wyniki egzaminów 8-klasisty. 	Wg klasyfikacji	OKE
	1.2.13. Rozwój infrastruktury edukacyjnej ukierunkowany na poprawę dostępności i jakości kształcenia oraz dostosowany do zmieniających się uwarunkowań funkcjonalnych	<ul style="list-style-type: none"> Liczba wpartych placówek edukacyjnych. 	Szt.	UG
	1.2.14. Wspieranie i wdrażanie rozwiązań z zakresu opieki nad dziećmi, sprzyjających aktywności zawodowej rodziców.	<ul style="list-style-type: none"> Liczba miejsc w przedszkolach. Liczba wspartych miejsc w żłobkach (także poza terenem gminy). 	Szt.	UG
Priorytet 1.3. Gmina zintegrowana przestrzennie	1.3.1. Usprawnienie systemu komunikacji drogowej w obrębie Gminy Świerczów.	<ul style="list-style-type: none"> Liczba kursów komunikacji publicznej pomiędzy Świerczowem a Namysłowem. Liczba kursów komunikacji publicznej pomiędzy Świerczowem a Brzegiem. 	Szt.	UG
	1.3.2. Poprawa stanu nawierzchni i parametrów dróg na terenie gminy, w tym we współpracy z Powiatem Namysłowskim.	<ul style="list-style-type: none"> Długość zmodernizowanych/ poprawionych dróg. 	Km	UG
	1.3.3. Poprawa bezpieczeństwa w ruchu drogowych, w tym poprzez bezpieczne przejścia dla pieszych.	<ul style="list-style-type: none"> Liczba zmodernizowanych przejść dla pieszych. 	Szt.	UG
	1.3.6. Wspieranie działań w zakresie rozwoju funkcjonalnego systemu komunikacji publicznej w województwie opolskim, w tym w oparciu o rozwój połączeń kolejowych.	<ul style="list-style-type: none"> Liczba połączeń komunikacją publiczną pomiędzy gminą Świerczów a Opolem. 	Szt.	UG
	1.3.7. Rozwijanie spójnego systemu dróg i ścieżek rowerowych.	<ul style="list-style-type: none"> Długość utworzonych dróg i ścieżek rowerowych. 	Km	UG

Priorytety	Działania	Wskaźnik produktu	Jednostka miary	Źródło danych
Priorytet 2.1. Zrównoważone rolnictwo i zielona gospodarka	2.1.1. Wspieranie rozwoju rozwiązań gospodarczych na terenie gminy z zakresu zielonej i niskoemisyjnej gospodarki.	<ul style="list-style-type: none"> Liczba wspartych/ rozwiniętych rozwiązań z zakresu zielonej i niskoemisyjnej gospodarki, np. z zakresu OZE. 	Szt.	UG
	2.1.2. Wspieranie rolników i środowisk rolniczych w zakresie wdrażania założeń „Zielonego Ładu” na obszarach wiejskich.	<ul style="list-style-type: none"> Liczba spotkań z rolnikami na terenie Gminy w zakresie wdrażania „Zielonego Ładu”. 	Szt.	UG
	2.1.3. Wspieranie rozwoju rolnictwa ekologicznego, ekstensywnego i zrównoważonego, w tym poprzez wsparcie tworzenia obiegów gospodarczych bazujących na lokalnych i ekologicznych produktach.	<ul style="list-style-type: none"> Liczba inicjatyw na rzecz rozwoju rolnictwa ekologicznego. 	Szt.	UG
	2.1.4. Wspieranie działań z zakresu zachowania i ochrony zasobów glebowych oraz wodnych, w tym poprzez przestrzeganie zasad Dobrej Praktyki Rolniczej.	<ul style="list-style-type: none"> Liczba działań informacyjnych/ edukacyjnych na rzecz rolników. 	Szt.	UG
	2.1.5. Wspieranie i realizacja działań mających na celu zwiększanie retencji wodnej, w tym na terenach rolniczych, leśnych i zurbanizowanych.	<ul style="list-style-type: none"> Liczba inwestycji na rzecz zwiększania retencji wodnej wsparta/ zrealizowana przez Gminę. 	Szt.	UG
	2.1.6. Utrzymanie i zapewnienie dobrego stanu dróg dojazdowych do pól.	<ul style="list-style-type: none"> Długość zmodernizowanych dróg dojazdowych do pól. 	Km	UG
Priorytet 2.2. Czyste środowisko	1.5.1. Kontynuowanie i dokończenie kanalizacji przestrzeni gminy.	<ul style="list-style-type: none"> Długość zbudowanej sieci kanalizacyjnej. 	Km	UG
	1.5.2. Podnoszenie estetyki przestrzeni gminy, np. poprzez porządkowanie gospodarki odpadami (chowane śmietniki), utrzymanie czystości i ładu przestrzennego.	<ul style="list-style-type: none"> Masa zebranych zmieszanych odpadów komunalnych. 	Tona	UG
	1.5.3. Ograniczanie niskiej emisji, w tym poprzez działania realizowane przez instytucje publiczne oraz	<ul style="list-style-type: none"> Liczba projektów w zakresie poprawy jakości powietrza oraz zmniejszenia emisyjności. 	Szt.	UG

Priorytety	Działania	Wskaźnik produktu	Jednostka miary	Źródło danych
	wsparcie osób prywatnych w zakresie systemów grzewczych.	<ul style="list-style-type: none"> Liczba wspartych osób fizycznych w zakresie wymiany pieców. 	Osoba	
	1.5.4. Rozwijanie potencjału odnawialnych źródeł energii, w tym na potrzeby energetyczne gminy.	<ul style="list-style-type: none"> Liczba wspartych/ rozwiniętych instalacji OZE na obiektach komunalnych. 	Szt.	UG
	1.5.5. Prowadzenie edukacji ekologicznej.	<ul style="list-style-type: none"> Liczba szkół realizujących zadania z zakresu edukacji ekologicznej. Liczba organizacji społecznych realizujących zadania z zakresu edukacji ekologicznej. 	Szt. Szt.	UG
	1.5.6. Rozwój terenów zielonych oraz miejsc charakteryzujących się dużą bioróżnorodnością.	<ul style="list-style-type: none"> Liczba wspartych/ rozwiniętych miejsc z zakresu kształtowania bioróżnorodności, np. tereny zielone, łąki kwietne, założenia parkowe. 	Szt.	UG
Priorytet 2.3. Zielona i aktywna turystyka	2.3.1. Przygotowanie i promowanie terenów inwestycyjnych pod funkcje turystyczne.	<ul style="list-style-type: none"> Liczba nowych podmiotów z branży turystycznej ulokowanych na terenie Gminy. 	Szt.	UG
	2.3.2. Tworzenie, wzmacnianie i promowanie lokalnych produktów turystycznych.	<ul style="list-style-type: none"> Liczba promowanych przez Gminę atrakcji turystycznych. 	Szt.	UG
	2.2.3. Rozwój infrastruktury turystycznej, w tym w układach sieciowych, łączących gminę w układzie szlaków tematycznych, spójnych w ujęciu ponadlokalnym.	<ul style="list-style-type: none"> Liczba wspartej/ rozwiniętej infrastruktury turystycznej. 	Szt.	UG
	2.3.4. Rozwój infrastruktury rowerowej, w tym poprzez budowę ścieżek i dróg rowerowych oraz infrastruktury towarzyszącej	<ul style="list-style-type: none"> Długość szlaków rowerowych na terenie gminy. 	Km	UG
	2.3.5. Wspieranie rozwoju usług okołoturystycznych, w tym wspieranie inwestorów z branży turystycznej.	<ul style="list-style-type: none"> Liczba wspartych przez Gminę podmiotów z branży turystycznej. 	Szt.	UG

Priorytety	Działania	Wskaźnik produktu	Jednostka miary	Źródło danych
	2.3.6. Rozwój i promocja ekoturystyki.	<ul style="list-style-type: none"> Liczba promowanych przez Gminę podmiotów/ atrakcji turystycznych związanych z ekoturystyką. 	Szt.	UG
	2.3.7. Współpraca z gminami i powiatem oraz związkami turystycznymi, partnerami społecznymi i prywatnymi w zakresie rozwijania i kształtowania oferty turystycznej oraz jej promocji.	<ul style="list-style-type: none"> Liczba projektów dot. turystyki z udziałem Gminy Świerczów i partnerów spoza gminy. 	Szt.	UG
	2.3.8. Popularyzacja wiedzy nt. walorów przyrodniczych Gminy wśród mieszkańców i turystów.	<ul style="list-style-type: none"> Liczba lekcji w przyrodzie realizowana przez gminne szkoły. 	Szt.	UG
Priorytet 3.1. Gmina inteligentna i współpracująca	3.1.1. Rozwój e-usług oraz podnoszenie dostępności administracji.	<ul style="list-style-type: none"> Liczba wspartych/ rozwiniętych e-usług. 	Szt.	UG
	3.1.2. Wspieranie zdolności szkół do realizacji nauki w formie zdalnej i przy wykorzystaniu narzędzi teleinformatycznych.	<ul style="list-style-type: none"> Liczba wspartych placówek edukacyjnych z zakresu narzędzi informatycznych. 	Szt.	UG
	3.1.3. Rozwój inteligentnych narzędzi komunikacji z mieszkańcami.	<ul style="list-style-type: none"> Liczba usług informacyjnych na rzecz mieszkańców wykorzystujących narzędzia informatyczne/ telekomunikacyjne. 	Szt.	UG
	3.1.4. Wprowadzanie do nauki w szkołach elementów e-usług, lekcji e-administracji.	<ul style="list-style-type: none"> Liczba szkół realizująca naukę z zakresu korzystania z e-usług. 	Szt.	UG
	3.1.5. Wspieranie rozbudowy sieci internetowej, w tym dążenie do zwiększania dostępu do internetu dużych prędkości.	<ul style="list-style-type: none"> Odsetek punktów adresowych z dostępem do szeroko pasmowego Internetu. 	%	UKE
	3.1.6. Przeciwdziałanie wykluczeniu cyfrowemu.	<ul style="list-style-type: none"> Liczba działań na rzecz przeciwdziałania wykluczeniu cyfrowemu. 	Szt.	UG
	Aktywna współpraca i udział Gminy Świerczów w strukturach ponadlokalnych.	<ul style="list-style-type: none"> Liczba struktur ponadlokalnych, w których współpracuje Gmina Świerczów 	Szt.	UG

Priorytety	Działania	Wskaźnik produktu	Jednostka miary	Źródło danych
	3.1.7. Digitalizacja zasobów kulturowych i przyrodniczych.	<ul style="list-style-type: none"> Wielkość zdigitalizowanych zasobów. 	GB	UG
Priorytet 3.2. Gmina przyjazna dla przedsiębiorców	3.2.1. Promocja i wspieranie rozwoju przedsiębiorczości, w szczególności na bazie produktów i usług lokalnych.	<ul style="list-style-type: none"> Liczba wspartych/ promowanych produktów i usług lokalnych. 	Szt.	UG
	3.2.2. Przyciąganie i obsługa inwestorów, w tym promocja gospodarcza gminy w odniesieniu do inwestorów.	<ul style="list-style-type: none"> Powierzchnia terenów inwestycyjnych, na których ulokowały się nowe podmioty gospodarcze. 	Ha	UG
Priorytet 3.3. Gmina dobrze zaplanowana, przyjazna nowym inwestycjom mieszkaniowym	3.3.1. Wspieranie i rozwijanie budownictwa mieszkaniowego.	<ul style="list-style-type: none"> Liczba nowych mieszkań oddanych do użytkowania. 	Szt.	UG
	3.3.2. Uzbrojenie terenów pod budownictwo mieszkaniowe.	<ul style="list-style-type: none"> Powierzchnia uzbrojonych terenów pod budownictwo mieszkaniowe. 	Ha	UG
	3.3.3. Rozwijanie i wdrażanie preferencyjnych rozwiązań wspierających młodych w zamieszkaniu na terenie gminy, np. działki na dobry start.	<ul style="list-style-type: none"> Liczba osób wsparta w ramach preferencyjnych rozwiązań. 	Osoba	UG
	3.3.4. Opracowanie i aktualizacja miejscowych planów zagospodarowania przestrzennego.	<ul style="list-style-type: none"> Powierzchnia terenów, dla których sporządzono nowe lub zaktualizowano MPZP. 	Ha	UG
	3.3.5. Zachowanie i ochrona walorów oraz zasobów dziedzictwa kulturowego, w tym obiektów zabytkowych oraz układów przestrzennych, estetyki, ładu przestrzennego.	<ul style="list-style-type: none"> Liczba wspartych obiektów zabytkowych. 	Szt.	UG
	3.3.6. Utrzymanie zdolności bojowej Ochotniczych Straży Pożarnych, w tym w zakresie potencjału kadrowego, lokalowego i sprzętowego oraz współpraca w zakresie bezpieczeństwa z Państwową Strażą Pożarną.	<ul style="list-style-type: none"> Liczba wspartych OSP. 	Szt.	UG

Priorytety	Działania	Wskaźnik produktu	Jednostka miary	Źródło danych
	3.3.7. Wdrażanie rozwiązań infrastrukturalnych i organizacyjnych zwiększających zdolność przestrzeni gminy do kompensacji i zmniejszenia zagrożenia związanego ze zjawiskami pogodowymi i zmianami klimatu.	<ul style="list-style-type: none"> Liczba działań na rzecz zmniejszenia zagrożenia związanego ze zjawiskami pogodowymi i zmianami klimatu. 	Szt.	UG

Źródło: opracowanie własne

8. SPÓJNOŚĆ STRATEGII ROZWOJU GMINY ZE STRATEGIĄ ROZWOJU WOJEWÓDZTWA

Strategia Rozwoju Gminy Świerczów na lata 2021-2030 wpisuje się w założenia Strategii Rozwoju Województwa „Opolskie 2030”.

Tabela 12. Spójność założeń Strategii Rozwoju Województwa Opolskie 2030 oraz Strategii Rozwoju Gminy Świerczów na lata 2021-2030

Strategia Opolskie 2030	Powiązania wykazane w Strategii Rozwoju Gminy Świerczów na lata 2021-2030
CEL STRATEGICZNY 1: CZŁOWIEK I RELACJE – MIESZKAŃCY GOTOWI NA WYZWANIA I TWORZĄCY OTWARTĄ WSPÓLNOTĘ	
TRWAŁE WIĘZI SPOŁECZNE <ul style="list-style-type: none"> • integracja i aktywizacja społeczna • wsparcie rozwiązań prorodzinnych • profesjonalizacja organizacji społecznych • budowa systemu wsparcia rewitalizacji • rozwój społeczeństwa wielokulturowego 	Priorytet 1.1. Gmina dla seniorów Priorytet 1.2. Aktywni mieszkańcy
WYKWALIFIKOWANI MIESZKAŃCY <ul style="list-style-type: none"> • wzrost jakości kształcenia • wzmacnianie instytucji • aktywizacja zawodowa • współpraca na rzecz rozwoju kwalifikacji i kompetencji 	Priorytet 1.2. Aktywni mieszkańcy
ROZWINIĘTE I DOSTĘPNE USŁUGI <ul style="list-style-type: none"> • rozwój opieki i profilaktyki zdrowotnej • rozwój usług społecznych • rozszerzanie oferty spędzania wolnego czasu • rozwój e-usług 	Priorytet 1.1. Gmina dla seniorów Priorytet 1.2. Aktywni mieszkańcy Priorytet 3.1. Gmina inteligentna i współpracująca
BEZPIECZNY REGION <ul style="list-style-type: none"> • poprawa bezpieczeństwa • rozwój edukacji na rzecz bezpieczeństwa • współpraca instytucjonalna 	Priorytet 3.1. Gmina inteligentna i współpracująca Priorytet 3.3. Gmina dobrze zaplanowana, przyjazna nowym inwestycjom mieszkaniowym
CEL STRATEGICZNY 2: ŚRODOWISKO I ROZWÓJ – ŚRODOWISKO ODPORNE NA ZMIANY KLIMATYCZNE I SPRZYJAJĄCE ROZWOJOWI	
OPOLSKIE ZEROEMISYJNE <ul style="list-style-type: none"> • obniżenie emisyjności gospodarki • rozwój zielonych technologii • poprawa efektywności energetycznej gospodarki 	Priorytet 1.3. Gmina zintegrowana przestrzennie Priorytet 2.1. Zrównoważone rolnictwo i zielona gospodarka Priorytet 2.2. Czyste środowisko
PRZYJAZNE ŚRODOWISKO I RACJONALNA GOSPODARKA ZASOBAM	Priorytet 2.1. Zrównoważone rolnictwo i zielona gospodarka

Strategia Opolskie 2030	Powiązania wykazane w Strategii Rozwoju Gminy Świerczów na lata 2021-2030
<ul style="list-style-type: none"> • rozwój świadomości ekologicznej i praktycznych zastosowań • ochrona zasobów wodnych • nowoczesna gospodarka odpadami • zarządzanie zasobami naturalnymi • zapobieganie skutkom zjawisk klimatycznych 	Priorytet 3.3. Gmina dobrze zaplanowana, przyjazna nowym inwestycjom mieszkaniowym
WYSOKIE WALORY PRZYRODNICZO-KRAJOBRAZOWE <ul style="list-style-type: none"> • ochrona bioróżnorodności • wzmocnienie systemu ochrony przyrody • ochrona i kształtowanie krajobrazów 	Priorytet 2.3. Zielona i aktywna turystyka
CEL STRATEGICZNY 3: SILNA GOSPODARKA – GOSPODARKA INTELIGENTNA WZMACNIAJĄCA KONKURENCYJNOŚĆ REGIONU	
GOSPODARKA OTWARTA NA WSPÓŁPRACĘ <ul style="list-style-type: none"> • rozwój przedsiębiorczości • współpraca gospodarcza • badania na rzecz gospodarki 	Priorytet 3.2. Gmina przyjazna dla przedsiębiorców
SILNE BRANŻE <ul style="list-style-type: none"> • wzmocnienie konkurencyjności i innowacyjności firm • wspieranie miejsc pracy • rozwój wiodących branż gospodarki regionalnej • poprawa klimatu inwestycyjnego 	Priorytet 2.1. Zrównoważone rolnictwo i zielona gospodarka Priorytet 2.3. Zielona i aktywna turystyka Priorytet 3.2. Gmina przyjazna dla przedsiębiorców
REGION DOSTĘPNY KOMUNIKACYJNIE <ul style="list-style-type: none"> • rozwój infrastruktury komunikacyjnej • rozbudowa infrastruktury teleinformatycznej • rozwój transportu zintegrowanego i zrównoważonej mobilności 	Priorytet 1.3. Gmina zintegrowana przestrzennie Priorytet 3.1. Gmina inteligentna i współpracująca
CENIONA MARKA REGIONU <ul style="list-style-type: none"> • dbałość o zachowanie i rozwój dziedzictwa kulturowego • budowa wizerunku Zielonego Opolskiego • rozwój silnych produktów turystycznych • nowoczesny marketing regionu 	Priorytet 2.3. Zielona i aktywna turystyka Priorytet 3.3. Gmina dobrze zaplanowana, przyjazna nowym inwestycjom mieszkaniowym

Źródło: opracowanie własne

Uzupełnieniem spojrzenia na rozwój regionalny województwa opolskiego, który zdefiniowany został w Strategii Opolskie 2030, jest tzw. wymiar terytorialny polityki rozwoju.

W Strategii Opolskie 2030 wskazano obszary strategicznej interwencji (tzw. OSI), które obejmują swoim zasięgiem gminę Świerczów. Obszary Strategicznej Interwencji (OSI) są to wskazane w strategii rozwoju przestrzenie, do których w szczególnym stopniu należy kierować interwencję publiczną,

obejmującą inwestycje, finansowane z różnych źródeł (w tym gospodarcze, infrastrukturalne i w zasoby ludzkie).

Tabela 13. OSI wskazane z poziomu krajowego obejmujące swoim zasięgiem gminę Świerczów

OSI wskazane z poziomu krajowego	Zakres planowanych działań.
OSI Obszary zagrożone trwałą marginalizacją	<ul style="list-style-type: none"> • W tej kategorii obszarów znajduje się 15 gmin województwa opolskiego. Są to gminy, w których kumulują się w szczególności problemy natury społecznej (starość demograficzna, odpływ mieszkańców, ograniczona dostępność do usług, niska aktywność społeczna, wykształcenie ludności, poziom edukacji szkolnej, ubóstwo dochodowe). Cechą charakterystyczną tych gmin jest ich peryferyjne położenie (na rubieżach województwa). Do tych obszarów KSRR 2030 zalicza gminy Kamiennik, Otmuchów, Paczków, Pakosławice, Branice, Domaszowice, Świerczów, Wołczyn, Murów, Gorzów Śl., Radłów, Cisek, Pawłowiczki, Baborów, Wilków.

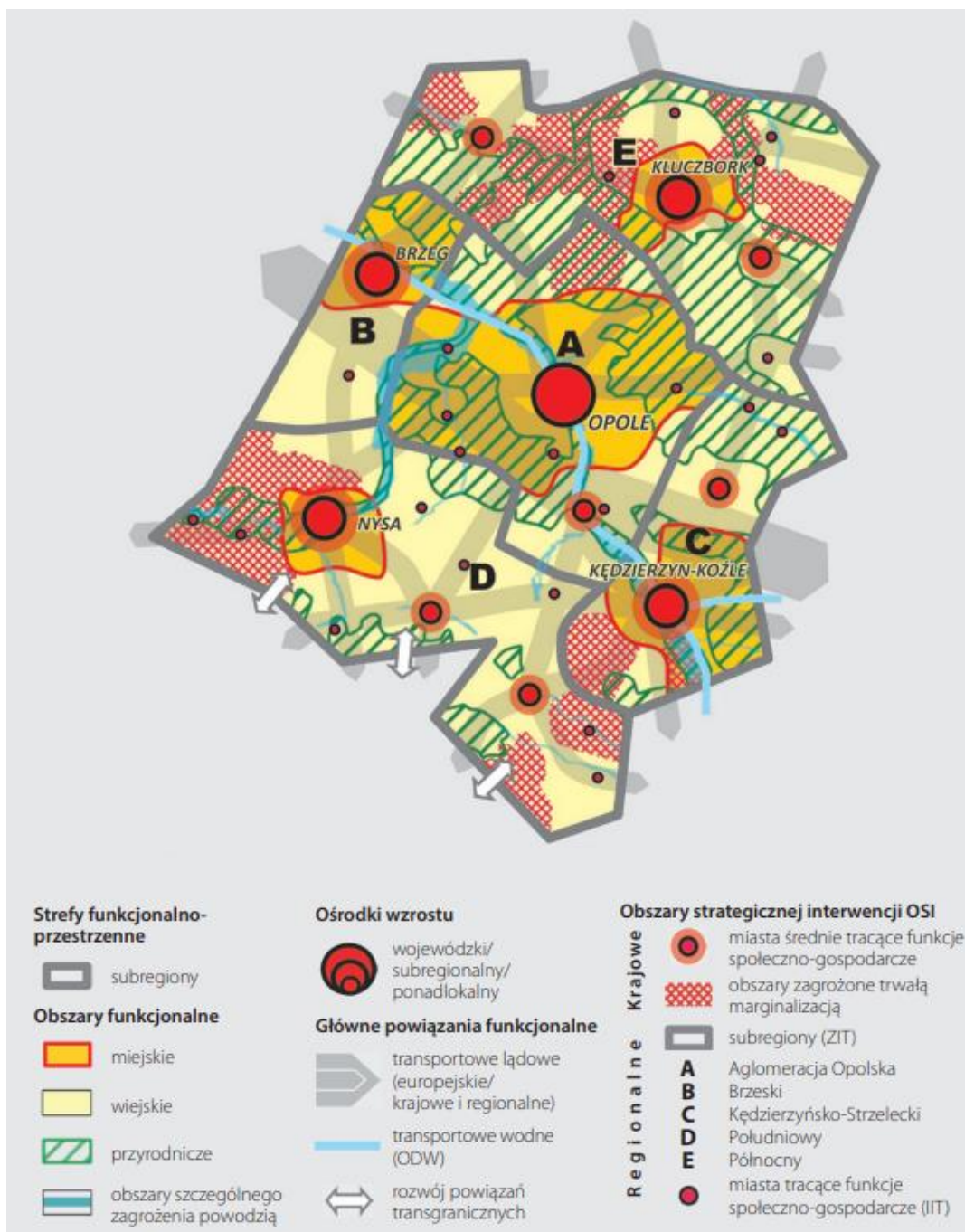
Tabela 14. OSI wskazane z poziomu regionalnego obejmujące swoim zasięgiem gminę Świerczów

OSI wskazane z poziomu regionalnego	Zakres planowanych działań.
OSI Subregion Północny	<ul style="list-style-type: none"> • Obszar z mniejszymi ośrodkami miejskimi oraz dużym udziałem obszarów wiejskich o najtrudniejszej sytuacji rozwojowej, a także o największym wśród subregionów udziale gmin o najniższym poziomie dostępu do dóbr i usług (Domaszowice, Gorzów Śląski, Lasowice Wielkie). Wschodnia część subregionu ma długą tradycję przemysłu meblarskiego o uznaniu międzynarodowym. Dwa miasta średniej wielkości: Kluczbork oraz Namysłów zostały wskazane na poziomie krajowym, jako ośrodki wymagające wsparcia (nie zaliczono do tej grupy trzeciego ważnego ośrodka miejskiego tego subregionu – Olesna). W Subregionie znajdują się ponadto cztery małe miasta, które wymagają wsparcia ze względu na utratę funkcji społeczno-gospodarczych: Byczyna, Dobrodzień, Praszka i Wołczyn. Spośród obszarów wiejskich jako obszary interwencji na poziomie krajowym wskazano gminy: Wilków, Domaszowice, Świerczów, Wołczyn, Gorzów Śl., a także Radłów. • Zakres interwencji powinien obejmować: <ul style="list-style-type: none"> ○ Kształtowanie spójnego systemu przyrodniczego <ul style="list-style-type: none"> ▪ Rozwój powiązań systemu przyrodniczego ○ Ochrona i poprawa jakości środowiska oraz walorów krajobrazowych <ul style="list-style-type: none"> ▪ Rozwój nowoczesnej gospodarki odpadami ▪ Ochrona cennych obszarów przyrodniczo-krajobrazowych ▪ Poprawa jakości powietrza

OSI wskazane z poziomu regionalnego	Zakres planowanych działań.
	<ul style="list-style-type: none"> ○ Ochrona wysokiego potencjału rolniczej przestrzeni produkcyjnej <ul style="list-style-type: none"> ▪ Ochrona przed presją urbanizacyjną najcenniejszych i najbardziej produktywnych gleb ▪ Przeciwdziałanie erozji gleb ○ Wielofunkcyjny rozwój obszarów wiejskich <ul style="list-style-type: none"> ▪ Kształtowanie przestrzeni dla różnych form aktywności gospodarczej ○ Wzmocnienie funkcji kulturowych <ul style="list-style-type: none"> ▪ Ochrona zabytkowych układów urbanistycznych i ruralistycznych ▪ Stanowienie pomników historii ▪ Tworzenie parków kulturowych ○ Wzmocnienie konkurencyjności zagospodarowania <ul style="list-style-type: none"> ▪ Budowa, rozbudowa i modernizacja infrastruktury techniczne ▪ Tworzenie warunków dla rozwoju funkcji turystycznych ▪ Zwiększenie dostępności do infrastruktury społecznej ▪ Promowanie kompleksowych rozwiązań rewitalizacyjnych ○ Wzmocnienie odporności przestrzeni na zagrożenia naturalne <ul style="list-style-type: none"> ▪ Bieżące utrzymywanie infrastruktury przeciwpowodziowej ▪ Prewencyjna ochrona obszarów szczególnego zagrożenia powodzią i wystąpienia ryzyka powodziowego w planach zagospodarowania przestrzennego ▪ Zwiększenie dyspozycyjności zasobów wodnych i odporności na susze ○ Wzmocnienie potencjału energetycznego <ul style="list-style-type: none"> ▪ Proekologiczna modernizacja gospodarki ○ Wzmocnienie powiązań funkcjonalno-przestrzennych <ul style="list-style-type: none"> ▪ Budowa, rozbudowa i modernizacja infrastruktury transportowej (drogowej i kolejowej) ▪ Kształtowanie systemów ścieżek i szlaków rowerowych wraz z infrastrukturą towarzyszącą ○ Zapewnienie mieszkańcom bezpieczeństwa powodziowego <ul style="list-style-type: none"> ▪ Realizacja działań technicznych związanych ze zbiornikami i ciekami wodnymi ○ Poprawa ładu przestrzennego <ul style="list-style-type: none"> ▪ Kształtowanie atrakcyjnych przestrzeni publicznych ▪ Zwiększanie partycypacji społecznej w działaniach planistycznych ▪ Ograniczanie rozpraszania zabudowy

OSI wskazane z poziomu regionalnego	Zakres planowanych działań.
	<ul style="list-style-type: none"> ▪ Wprowadzanie rozwiązań poprawiających bezpieczeństwo publiczne ▪ Ochrona zabytkowych układów urbanistycznych i ruralistycznych.

Mapa 4. Model struktury funkcjonalno-przestrzennej województwa opolskiego



Źródło: Strategia Opolskie 2030

Założenia rozwojowe Subregionu Północnego Opolszczyzny opierają się na układzie 3 celów strategicznych oraz przypisanych im kilku kierunków działań, które ujęte zostały w Strategii Rozwoju Subregionu Północnego Opolszczyzny na lata 2021 – 2030. Strategia Rozwoju Gminy Świerczów na lata 2021-2030 wpisuje się w założenia tego ponadlokalnego dokumentu.

Tabela 15. Spójność założeń Strategii Rozwoju Subregionu Północnego Opolszczyzny na lata 2021 – 2030 oraz Strategii Rozwoju Gminy Świerczów na lata 2021-2030

Strategia Rozwoju Subregionu Północnego Opolszczyzny na lata 2021 – 2030	Powiązania wykazane w Strategii Rozwoju Gminy Świerczów na lata 2021-2030
CEL STRATEGICZNY 1: CZŁOWIEK I RELACJE – MIESZKAŃCY GOTOWI NA WYZWANIA I TWORZĄCY OTWARTĄ WSPÓLNOTĘ	
<p>WYMIAR SPOŁECZNY</p> <p>Cel strategiczny 1. Wysoka efektywność usług publicznych</p> <p>Kierunek działań 1.1: Wysoka jakość infrastruktury społecznej</p> <p>Kierunek działań 1.2: Nowoczesny system edukacji publicznej</p> <p>Kierunek działań 1.3: Dostępna i skuteczna administracja publiczna</p> <p>Kierunek działań 1.4: Wzmacnianie potencjału społeczności lokalnych</p>	<p>Priorytet 1.1. Gmina dla seniorów</p> <p>Priorytet 1.2. Aktywni mieszkańcy</p> <p>Priorytet 3.1. Gmina inteligentna i współpracująca</p> <p>Priorytet 3.3. Gmina dobrze zaplanowana, przyjazna nowym inwestycjom mieszkaniowym</p>
<p>WYMIAR GOSPODARCZY</p> <p>Cel strategiczny 2. Konkurencyjna i zdywersyfikowana gospodarka Subregionu</p> <p>Kierunek działań 2.1: Poprawa spójności i dostępności transportowej</p> <p>Kierunek działań 2.2: Rozwijanie przedsiębiorczości</p> <p>Kierunek działań 2.3: Rozwój oferty turystycznej</p>	<p>Priorytet 1.3. Gmina zintegrowana przestrzennie</p> <p>Priorytet 2.1. Zrównoważone rolnictwo i zielona gospodarka</p> <p>Priorytet 2.3. Zielona i aktywna turystyka</p> <p>Priorytet 3.2. Gmina przyjazna dla przedsiębiorców</p>
<p>WYMIAR PRZESTRZENNY</p> <p>Cel strategiczny 3. Racjonalna gospodarka zasobami środowiska</p> <p>Kierunek działań 3.1: Przeciwdziałanie zmianom klimatycznym</p> <p>Kierunek działań 3.2: Podnoszenie jakości środowiska</p> <p>Kierunek działań 3.3: Zachowanie walorów przyrodniczo-krajobrazowych</p>	<p>Priorytet 2.2. Czyste środowisko</p> <p>Priorytet 3.3. Gmina dobrze zaplanowana, przyjazna nowym inwestycjom mieszkaniowym</p>

Źródło: opracowanie własne

9. STRATEGICZNA OCENA ODDZIAŁYWANIA NA ŚRODOWISKO

Zgodnie z art. 46 pkt 2 ustawy z dnia 3 października 2008 r. o udostępnianiu informacji o środowisku i jego ochronie, udziale społeczeństwa w ochronie środowiska oraz o ocenach oddziaływania na środowisko (tj. Dz.U. 2021 poz. 2373), zwanej dalej OOŚ, przeprowadzenie strategicznej oceny oddziaływania na środowisko wymagają projekty planów z dziedziny przemysłu, energetyki, transportu, telekomunikacji, gospodarki wodnej, gospodarki odpadami, leśnictwa, rolnictwa, rybołówstwa, turystyki i wykorzystania terenu, opracowywanych lub przyjmowanych przez organy administracji, wyznaczających ramy dla późniejszych realizacji przedsięwzięć mogących znacząco oddziaływać na środowisko.

Jednocześnie zgodnie z art. 48 ust. 1 i ust. 2 ustawy OOŚ organ opracowujący projekt dokumentu, po uzgodnieniu z właściwymi organami (Regionalny Dyrektor Ochrony Środowiska, Państwowy Wojewódzki Inspektor Sanitarny) może odstąpić od przeprowadzenia strategicznej oceny oddziaływania na środowisko, **jeżeli uzna, że realizacja postanowień dokumentu nie spowoduje znaczącego oddziaływania na środowisko** oraz w przypadku, gdy analizowany dokument dotyczy niewielkich modyfikacji przyjętych już dokumentów lub obszarów w granicach jednej gminy.

Przy rozważaniu możliwości odstąpienia od przeprowadzenia strategicznej oceny oddziaływania na środowisko należy wziąć pod uwagę uwarunkowania wynikające z art. 49 Ustawy OOŚ:

1. Charakter działań przewidzianych w dokumencie.
2. Rodzaj i skalę oddziaływania na środowisko.
3. Cechy obszaru objętego oddziaływaniem na środowisko.

Rozdział zostanie uzupełniony po zakończeniu procedury oceny oddziaływania na środowisko.

10. SPIS MAP, RYSUNKÓW, TABEL I WYKRESÓW

Mapa 1. Położenie Gminy Świerczów	37
Mapa 2. Układ funkcjonalny i osadniczy gminy Świerczów	38
Mapa 3. Gmina Świerczów na tle obszarów chronionych.....	41
Mapa 4. Model struktury funkcjonalno-przestrzennej województwa opolskiego	68
Rysunek 1. Wyzwania rozwojowe Gminy Świerczów.....	20
Rysunek 2. Cele i priorytety Strategii Rozwoju Gminy Świerczów na lata 2021-2030.....	23
Tabela 1. Czynniki rozwojowe SWOT gminy Świerczów w sferze społecznej	9
Tabela 2. Czynniki rozwojowe SWOT gminy Świerczów w sferze gospodarczej.....	12
Tabela 3. Czynniki rozwojowe SWOT gminy Świerczów w sferze przestrzennej	17
Tabela 4. Wyzwania rozwojowe oraz cele i priorytety Strategii Rozwoju Gminy Świerczów na lata 2021-2030.....	24
Tabela 5. Priorytety i działania ujęte w celu 1. Gmina aktywna społecznie.....	29
Tabela 6. Priorytety i kierunki działań w celu 2. Gmina ekologiczna	32
Tabela 7. Priorytety i kierunki działań w celu 3. Gmina dobrze zarządzana	35
Tabela 8. Wymiar przestrzenny realizacji założeń Strategii Rozwoju Gminy Świerczów na lata 2021-2030.....	42
Tabela 9. Ocena aktualności najważniejszych lokalnych planów i polityk rozwoju Gminy Świerczów.	53
Tabela 10. Wskaźniki rezultatu.....	55
Tabela 11. Wskaźniki produktu odnoszące się do realizowanych działań	56
Tabela 12. Spójność założeń Strategii Rozwoju Województwa Opolskie 2030 oraz Strategii Rozwoju Gminy Świerczów na lata 2021-2030	64
Tabela 13. OSI wskazane z poziomu krajowego obejmujące swoim zasięgiem gminę Świerczów.....	66
Tabela 14. OSI wskazane z poziomu regionalnego obejmujące swoim zasięgiem gminę Świerczów ..	66
Tabela 15. Spójność założeń Strategii Rozwoju Subregionu Północnego Opolszczyzny na lata 2021 – 2030 oraz Strategii Rozwoju Gminy Świerczów na lata 2021-2030	69
Wykres 1. Stan ludności gminy Świerczów w 2010, 2020 z prognozą do 2050 roku	3
Wykres 2. Wydatki majątkowe oraz bieżące gminy Świerczów w okresie od 2012 do 2020 roku (w zł)	52